

**Condado de Berkeley**

# GUIA DE FURACÕES

**Temporada de Furacões  
1º de junho a 30 de novembro**

## PREPARE-SE AGORA

- Dicas de preparação para tempestades
- Lista de verificação do kit de emergência
- Zonas de evacuação
- Plano de comunicação familiar



# ÍNDICE

03

## Entendendo os furacões

Conheça os riscos e perigos associados aos furacões. Entenda a terminologia usada por meteorologistas e funcionários de emergência.

06

## Planeje com antecedência

Entenda termos comuns, monte seu kit de emergência e planeje-se para o seu animal de estimação.

09

## Protegendo Sua Casa

Saiba onde conseguir sacos de areia e como usá-los corretamente. Aprenda como impermeabilizar sua casa.

11

## Evacuação Zonas

CSaiba o que fazer durante uma ordem de evacuação.

13

## Depois da Tempestade

Tome precauções ao voltar para casa após um furacão. Descubra dicas de segurança sobre como avaliar danos e remover detritos.

17

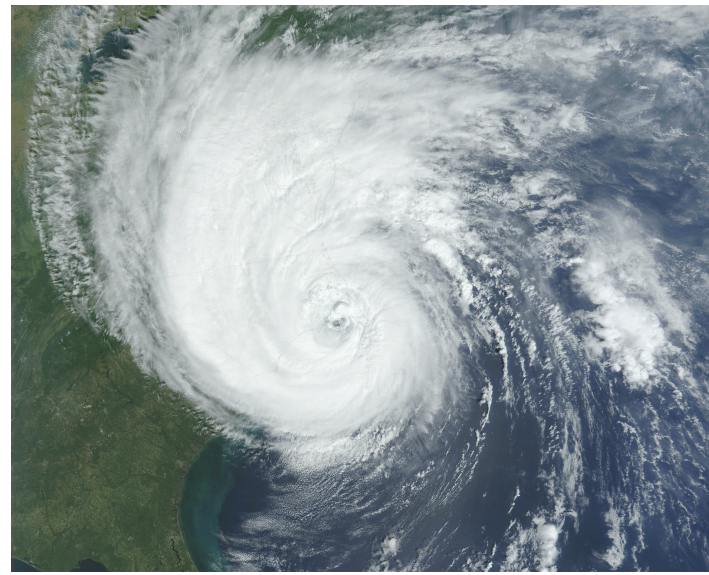
## Participe

Considere maneiras de se envolver em sua comunidade para ajudar antes, durante e depois de um desastre.

18

## Plano de Comunicação

Crie seu próprio plano de comunicação familiar preenchendo o modelo fornecido



## Contatos Importantes:

**Berkeley County Emergency Management**  
[berkeleycountysc.gov/dept/epd](http://berkeleycountysc.gov/dept/epd) |  
843-719-4166

**American Red Cross (Cruz Vermelha)**  
[redcross.org](http://redcross.org) | 1-866-538-4636

**Trident United Way**  
[tuw.org](http://tuw.org) | 2-1-1

**S.C. Emergency Management Division**  
[scemd.org](http://scemd.org) | [hurricane.sc](http://hurricane.sc)

**S.C. Department of Public Safety**  
[scdps.sc.gov](http://scdps.sc.gov)

**National Hurricane Center (NHC)**  
[hurricanes.gov](http://hurricanes.gov)

**S.C. Department of Insurance**  
[doi.sc.gov](http://doi.sc.gov) | 803-737-6160 |  
803-768-3567

**Federal Emergency Management Agency (FEMA)**  
[fema.gov](http://fema.gov) | [ready.gov](http://ready.gov)

**S.C. Department of Transportation**  
[scdot.org](http://scdot.org) | 855-GO-SCDOT

# Entendendo os Furacões

Nível de  
Tempestade



Velocidade do  
vento



Dano Estimado



CATEGORIA

**1**

**74-95 MPH**

**MÍNIMO**

ALGUNS DANOS EM TELHADOS, PAREDES, CALHAS E ÁRVORES. POSSÍVEIS INTERRUPÇÕES DE ENERGIA.

CATEGORIA

**2**

**96-110 MPH**

**MODERADO**

VENTOS EXTREMAMENTE PERIGOSOS QUE PODEM CAUSAR GRANDES DANOS A CASAS E EDIFÍCIOS. AS ÁRVORES PODEM QUEBRAR OU SER ARRANCADAS. QUEDAS DE ENERGIA.

CATEGORIA

**3**

**111-129 MPH**

**MACIÇO**

DANOS SEVEROS. PERDA DE ESTRUTURAS DE TELHADO E ALGUMAS PAREDES EXTERIORES. OS SERVIÇOS DE ENERGIA E ÁGUA PODEM FICAR INDISPONÍVEIS POR VÁRIOS DIAS OU SEMANAS.

CATEGORIA

**4**

**130-156 MPH**

**EXTREMO**

DANOS DEVASTADORES. A MAIOR PARTE DA ÁREA AFETADA FICARÁ INABITÁVEL POR SEMANAS OU MESES. AS INTERRUPÇÕES PODEM DURAR DE VÁRIAS SEMANAS A POSSIVELMENTE MESES.

CATEGORIA

**5**

**157 + MPH**

**CATASTRÓFICO**

UMA ALTA PORCENTAGEM DE CASAS E EDIFÍCIOS EMOLDURADOS SERÁ DESTRUÍDA COM FALHAS TOTAIS NO TELHADO E COLAPSOS NAS PAREDES. A MAIOR PARTE DA ÁREA FICARÁ INABITÁVEL POR SEMANAS A MESES.

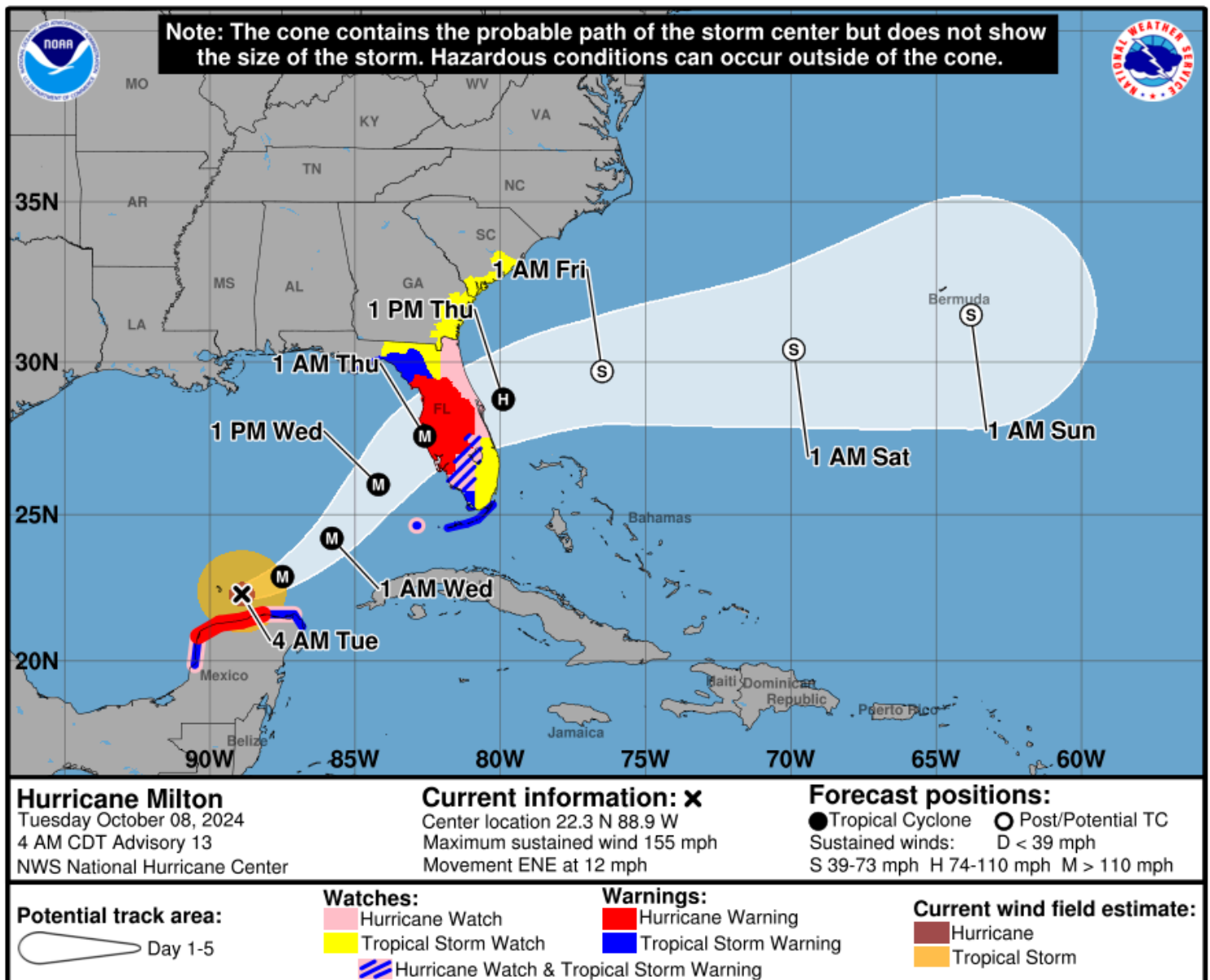
# Entendendo os Furacões

## Cone de Previsão

O cone de previsão representa a trajetória provável do centro de um ciclone tropical. Seu tamanho é definido de modo que, em cerca de dois terços das vezes, o centro da tempestade permaneça dentro do cone. O cone não leva em consideração o tamanho da tempestade. Impactos frequentemente ocorrem bem fora da área do cone.

As letras dentro do ponto indicam a intensidade da tempestade naquele momento:

- **D: Depressão Tropical** – velocidade do vento inferior a 39 mph
- **S: Tempestade Tropical** – velocidade do vento entre 39 mph e 73 mph
- **H: Furacão (Categoria 1 ou 2)** – velocidade do vento entre 74 mph e 110 mph
- **M: Furacão Intenso (Categoria 3 ou superior)** – velocidade do vento superior a 110 mph



# Entendendo os Furacões



**RELÓGIO:** Emitido 48 horas antes do início previsto e significa que as condições são possíveis para o desenvolvimento de condições meteorológicas severas.



**AVISO:** Emitido 36 horas antes do início previsto e significa que tempo severo é esperado ou está acontecendo agora. Ação deve ser tomada.

**Relógio  
vs.  
Aviso**

## Perigos de Inundação



Furacões podem provocar chuvas fortes e generalizadas. Inundações representam uma grande ameaça para as pessoas que vivem no interior. O volume de chuva não está diretamente relacionado à intensidade da tempestade, mas sim à sua velocidade de deslocamento e ao seu tamanho; tempestades maiores e que se deslocam mais lentamente podem produzir mais chuva.

**Enchentes repentinas** são particularmente perigosas devido à elevação súbita e rápida do nível da água, podendo ocorrer poucos minutos após o início de chuvas intensas. Esse tipo de inundação é a principal causa de mortes relacionadas a fenômenos meteorológicos nos Estados Unidos.

**Inundações no interior** ocorrem devido ao transbordamento de rios ou a enchentes repentinas causadas por chuvas fortes em áreas afastadas do litoral.

A **maré de tempestade** é uma inundação que oferece risco de vida, causada pela elevação da água que avança da costa em direção ao interior. Esse fenômeno é capaz de inundar vastas áreas litorâneas, especialmente quando coincide com a maré alta habitual.

Evite sempre águas de enchente. A água pode ser mais profunda do que parece. Bastam cerca de 15 centímetros de água em movimento para derrubar uma pessoa. Um veículo pode ser arrastado por 30 centímetros de água. Não dirija em estradas alagadas nem contorne barreiras. Entrar em águas de enchente coloca você e as equipes de resgate em risco. Adie qualquer deslocamento até que as condições melhorem.

## Outros perigos



**Ventos Fortes:** Ventos com força de furacão podem causar danos a edifícios e residências. Objetos não fixados deixados ao ar livre podem se transformar em projéteis lançados pelo vento.



**Tornados:** Furacões podem gerar tornados capazes de causar danos a grande distância do centro da tempestade. Os tornados gerados por furacões são relativamente fracos e de curta duração, mas ainda assim representam uma ameaça significativa.



**Correntes de Retorno:** Um fluxo forte de água que retorna da praia para o mar aberto.

# Planeje com antecedência

## NÍVEIS DE OPCON

Para maximizar a consciência situacional e a prontidão, o condado de Berkeley usa o sistema estabelecido de níveis de condição operacional (OPCON) em uma escala de 3 a 1.

Cada nível OPCON é declarado quando um conjunto pré-determinado de critérios é atendido.

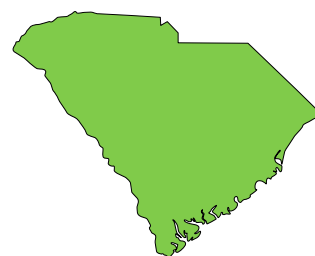
**OPCON 3**  
**OPERAÇÕES DO DIA-A-DIA**

**OPCON 2**  
**POSSÍVEL OU IMINENTE EMERGÊNCIA OU DESASTRE**

**OPCON 1**  
**DESASTRE OU EMERGÊNCIA ESTÁ OCORRENDO E AS ATIVIDADES DE RESPOSTA A EMERGÊNCIAS ESTÃO EM ANDAMENTO**

## DECLARAÇÕES DE EMERGÊNCIA

O governador pode declarar estado de emergência antes ou durante um evento climático severo. Essa medida aciona o Plano de Operações de Emergência da Carolina do Sul, permitindo que órgãos estaduais mobilizem recursos rapidamente, que a Guarda Nacional do estado convoque pessoal e prepare equipamentos para mobilização, e que autoridades estaduais e locais de gestão de emergências iniciem a coordenação das ações de resposta.



## LISTA DE VERIFICAÇÃO DE PREPARAÇÃO

- Estoque de suprimentos de emergência
- Mantenha os celulares carregados
- Conheça sua zona e os riscos
- Analise as apólices de seguro
- Cadastre-se para receber alertas locais
- Reúna documentos e registros financeiros, médicos e jurídicos essenciais.
- Testar planos de emergência

## LINHA DE ATENDIMENTO AO CIDADÃO DO CONDADO DE BERKELEY

**843-719-4800**

O Condado de Berkeley disponibilizará uma linha telefônica para os cidadãos durante condições climáticas severas. Os moradores podem ligar para o número 843-719-4800 para ouvir uma mensagem automatizada com informações sobre a tempestade. Esta linha destina-se apenas a chamadas que não sejam de emergência. Para emergências, ligue para o 911.

# Planeje com antecedência

## MONTE UM KIT DE EMERGÊNCIA

Um kit básico de suprimentos de emergência deve atender às suas necessidades por vários dias e incluir os seguintes itens:



Dois galões de água por pessoa por dia



Produtos de higiene e femininos



Alimentos (pelo menos um suprimento de vários dias de itens não perecíveis)



Apito para sinalizar por ajuda



Kit de primeiros socorros



Vitaminas e medicamentos prescritos



Lanterna e baterias extras



Abridor de lata manual



Celular com carregador e bateria reserva



Dinheiro ou cheque de viagem



Rádio a bateria



Documentos importantes (apólices de seguro, passaportes, informações bancárias) armazenados em recipiente à prova d'água

## Preparativos para Pets

Monte um kit para o seu animal de estimação contendo **coleira com plaqueta de identificação, guia, caixa de transporte ou gaiola, ração e água (com os respectivos recipientes), materiais de limpeza e itens familiares, como o brinquedo ou os petiscos favoritos dele.**

Mantenha uma lista de abrigos, hotéis ou amigos que aceitem animais para acolher o seu pet durante uma tempestade. A implantação de microchip oferece uma forma permanente de identificação. Caso você e seu animal se separem, entre em contato com abrigos de animais locais. Para animais de criação, contate o Departamento de Agricultura da Carolina do Sul pelo telefone 803-732-2210. Não deixe os animais para trás.





# Preparando-se Para a Tempestade



## INSCREVA-SE PARA RECEBER ALERTAS HOJE!

Antes da temporada de furacões, certifique-se de se inscrever para alertas de clima severo e notícias para manter sua família segura, informada e pronta para o clima.

 Baixe o **SOUTH CAROLINA EMERGENCY MANAGEMENT APP** na loja de aplicativos do seu telefone para criar um plano de emergência pessoal, rastrear seu kit de suprimentos e muito mais

 Inscreva-se para receber notificações de emergência e alertas de clima severo no Condado de Berkeley por meio do Smart 911 escaneando o código QR ou visite <https://www.smart911.com/smart911/login.action>



## COMMUNITY CONNECT

Community Connect é uma plataforma gratuita e segura que permite compartilhar informações importantes sobre sua residência, auxiliando as equipes de resposta a emergências. Forneça detalhes sobre sua propriedade, necessidades e animais de estimação para que essas equipes possam proteger, da melhor maneira possível, tudo o que é importante para você. Quaisquer dados fornecidos são utilizados exclusivamente para ajudar você em situações de emergência. Escaneie o código QR para criar uma conta ou acesse [www.communityconnect.io/info/sc-berkeleycounty](http://www.communityconnect.io/info/sc-berkeleycounty).



## EMERGÊNCIA (EAS) ESTAÇÕES

As seguintes estações de rádio são participantes importantes do Sistema de Alerta de Emergência e da Rádio Pública de SC. Eles vão transmitir informações de emergência em todo o estado. No Condado de Berkeley, você pode sintonizar seu rádio em **WIWF 96.9** ou **WEZL 103.5** ou **WSCI 89.3**.

## RÁDIO DO TEMPO NOAA



Os rádios meteorológicos NOAA são recomendados durante furacões, já que a maioria funciona com bateria e é portátil. No Condado de Berkeley, as frequências são **162.550** e **162.475**.

## SCETV

Os residentes da Carolina do Sul podem usar um novo serviço de informações de emergência lançado pela South Carolina ETV e Public Radio chamado SCETVwx. Você pode acompanhar as atualizações meteorológicas on-line em [SCETV.org/weather](http://SCETV.org/weather) e através da mídia social (Facebook e Twitter) @SCETV, @SCPublicRadio ou #SCETVwx

# Protegendo Sua Casa

## PREPARE SUA CASA PARA AS CONDIÇÕES CLIMÁTICAS

Casas que passaram por reformas de reforço estrutural ou de proteção contra intempéries são menos vulneráveis aos efeitos de ventos fortes e tempestades, minimizando assim os danos à sua residência. Menos danos resultam em menos acionamentos do seguro e, com o tempo, reduzirão os prêmios do seguro.

- Solicite uma inspeção do telhado e realize os reparos necessários. Se você utiliza telhas asfálticas, certifique-se de que elas sejam classificadas para suportar ventos com força de tempestade.
- Inspeccione as janelas e as vedações ao redor delas. Considere instalar persianas de proteção contra tempestades ou mantenha placas de compensado na garagem para cobrir as janelas antes de uma tempestade.
- Remova detritos das calhas e identifique possíveis vazamentos.
- Verifique as vedações da porta da garagem e faça os reparos ou substituições necessários.
- Recolha itens soltos no quintal, como camas elásticas, móveis de área externa, decorações de jardim e latas de lixo.
- Mantenha árvores e arbustos podados para torná-los mais resistentes ao vento.
- Encha o tanque de combustível e leve seu veículo para um local seguro.
- Verifique a bateria do detector de monóxido de carbono para evitar intoxicação por esse gás.



### SEGURO

Antes que ocorra um desastre, entre em contato com sua seguradora e solicite uma revisão da sua apólice. Certifique-se de ter uma cobertura de seguro residencial suficiente para reparar ou reconstruir sua casa. Essa revisão deve incluir, se necessário, cobertura para barcos e automóveis. Lembre-se: inundações NÃO são cobertas pelo seguro residencial padrão.

Tanto inquilinos quanto proprietários precisam de uma apólice separada para inundações, que pode ser contratada por meio de sua seguradora ou corretor. O seguro contra inundações exige um período de carência de 30 dias; portanto, providencie-o agora.

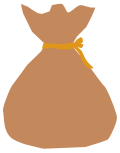
# Protegendo Sua Casa



## USO ADEQUADO DE SACOS DE AREIA

Sacos de areia podem ajudar a minimizar a quantidade de água e sedimentos que podem entrar em sua casa e rastejar durante uma tempestade. Também pode evitar danos à estrutura da sua casa.

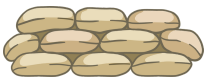
O condado de Berkeley fornecerá sacos de areia gratuitos aos residentes, conforme necessário, e transmitirá os locais de coleta antes da tempestade. O uso adequado de sacos de areia pode fornecer proteção máxima.



- Encha os sacos de areia um pouco mais da metade. Não encha demais o saco, pois isso tornará mais difícil carregá-lo e empilhá-lo.



- Limpe quaisquer objetos ou detritos da área onde deseja empilhar os sacos de areia. Não empilhe as sacolas em terrenos irregulares/instáveis ou em curvas.



- Certifique-se de que a aba do saco está dobrada para baixo e afastada de possíveis inundações. Coloque os sacos firmemente uns contra os outros para formar a primeira camada. Escalone a segunda camada no topo.



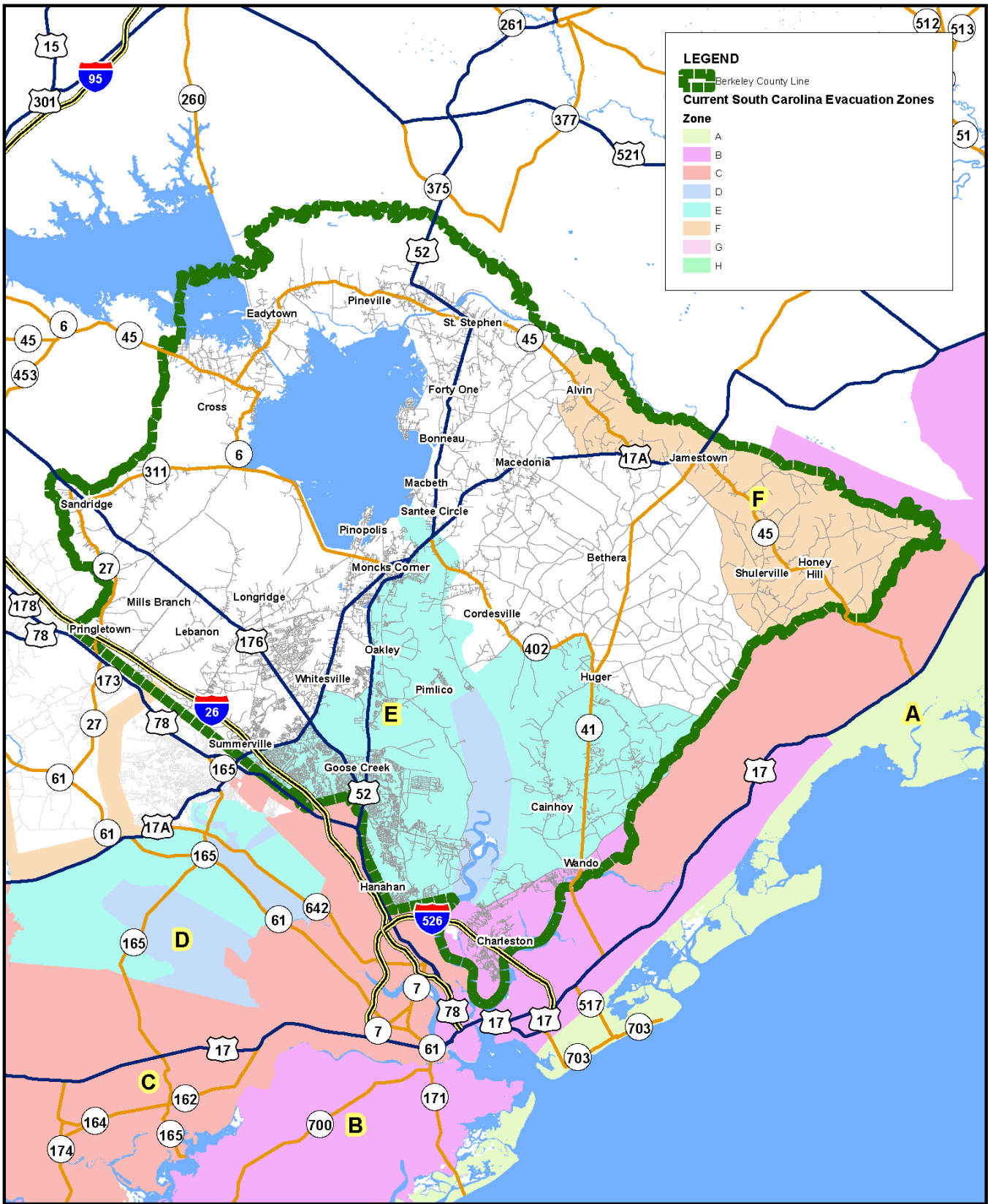
*Sacos de areia devem ser usados em qualquer entrada de sua casa, incluindo portas e garagens (conforme indicado pelas estrelas vermelhas). Os sacos devem ser colocados paralelamente à direção do fluxo de água.*

## DESCARTE CORRETO DE SACOS DE AREIA

Os sacos de areia que foram expostos à água da enchente devem ser descartados imediatamente. Sacos de areia vazios podem ser colocados dentro da lata de lixo ou descartados em qualquer centro de conveniência do Condado de Berkeley. Os proprietários podem espalhar a areia em seus gramados ou canteiros. **NÃO** jogue a areia em latas de lixo, valas ou bueiros.

Sacos de areia não utilizados podem ser guardados e reutilizados. Se os residentes desejarem manter os sacos de areia limpos para um possível evento futuro de inundação, certifique-se de armazená-los em local seco.

# Current South Carolina Evacuation Zones



Berkeley County GIS Department  
 P.O. Box 6122  
 Moncks Corner, SC 29461  
 (p) 843.719.4049 | (f) 843.719.4190  
<http://gis.berkeleycountysc.gov>  
 Date: 3/21/2024



THE COUNTY OF BERKELEY AND ITS GIS DEPARTMENT DISCLAIMS ACCOUNTABILITY FOR THIS PRODUCT AND MAKES NO WARRANTY EXPRESS OR IMPLIED CONCERNING THE ACCURACY THEREOF. RESPONSIBILITY FOR INTERPRETATION AND APPLICATION OF THIS PRODUCT LIES WITH THE USER.

# Evacuação 101



## ROTAS DE EVACUAÇÃO

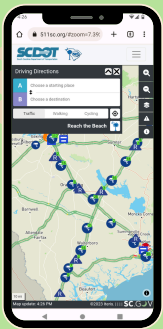
Uma **ordem de evacuação** significa que você está em risco e precisa sair imediatamente. Espera-se que os pedidos sejam executados de maneira oportuna e ordenada. Funcionários estaduais e locais conduzirão atividades de evacuação de acordo com essas zonas designadas.

**NOTA:** Um GPS pode não reconhecer estradas fechadas ou inversões de faixa. Siga as instruções dos gerentes de emergência locais e monitore a mídia local para obter detalhes específicos.

**Certifique-se de encher o tanque de gasolina antes de evacuar e leve seu kit de emergência com você.**

Planeje saber para onde você irá quando uma ordem de evacuação for emitida. Familiarize-se com todas as rotas principais e alternativas fora de sua área.

- o I-26 é a principal rota de evacuação
- o US-176, US-52 e I-526 são rotas de evacuação secundárias
- o US-17A, SC-6, SC-41, SC-402 e SC-45 são rotas de apoio



## ACOMPANHAR AS CONDIÇÕES DA ESTRADA

Informações sobre as rotas de evacuação da Carolina do Sul e as condições das estradas podem ser encontradas em [www.511sc.org](http://www.511sc.org)

## INFORMAÇÕES SOBRE ABRIGO

Os abrigos contra furacões devem ser considerados o último recurso caso você não consiga evacuar. Tenha planos antes de uma tempestade para ficar com a família, amigos ou um hotel.

O Departamento de Gerenciamento de Emergências do Condado de Berkeley faz parceria com o Distrito Escolar do Condado de Berkeley, o Departamento de Serviços Sociais e a Cruz Vermelha Americana para fornecer abrigos de emergência durante uma tempestade. Se você planeja ficar em um abrigo, lembre-se de trazer seu kit de suprimentos para desastres, junto com qualquer medicamento necessário.

É importante observar - nem todos os abrigos de emergência fornecem berços, cobertores, e outras necessidades, portanto, considere trazer seus próprios suprimentos. Alguns abrigos também podem não permitir animais de estimação, portanto, planeje de acordo.

Para obter uma lista de locais de abrigo próximos, você pode enviar "**shelter**" e seu **CEP código** para **43362**. Este esforço é possível através da colaboração com FEMA e a Cruz Vermelha Americana. Certifique-se de monitorar também as notícias locais e [berkeleycountysc.gov](http://berkeleycountysc.gov) para obter as informações mais recentes sobre abrigos.



# Depois da Tempestade

## INFORMAÇÕES DE REENTRADA

Volte para casa somente depois que as autoridades locais informarem que é seguro fazê-lo. Se você evacuou, partes do condado podem ficar inacessíveis, mesmo depois que a ordem oficial de evacuação foi suspensa. Continue monitorando as estações locais de notícias, estações de rádio e contas de mídia social confiáveis para obter informações precisas e oportunas.



## VOLTANDO PARA CASA

- Retorne à sua casa durante o dia.
- **NÃO** caminhe, atravesse a pé ou tente dirigir por águas de enchente ou qualquer água que esteja em contato com uma rede elétrica caída.
- Inspecione sua casa para verificar se ela oferece segurança estrutural para a entrada.
- **NÃO** ligue para o serviço de emergência (como o 911) se ficar sem energia. Entre em contato diretamente com a sua concessionária de energia elétrica.
- Se sentir cheiro de gás ou ouvir ruídos de vazamento (chiados), saia imediatamente de casa e avise a concessionária responsável ou os serviços de emergência.
- **NÃO** use velas, fósforos ou qualquer chama aberta dentro de casa.
- Se sua casa foi atingida por enchente, ventile o ambiente abrindo todas as portas e janelas. Mantenha o maior número possível de janelas abertas quando não estiver no local, desde que as condições de segurança permitam.
- **NÃO** tente religar a energia no quadro de disjuntores se precisar ficar na água para fazer isso.
- **NÃO** utilize aparelhos danificados pela água antes que sejam avaliados por um profissional.
- **NÃO** beba água da torneira, a menos que as autoridades confirmem que ela é segura.
- Descarte qualquer alimento — incluindo itens enlatados — que não tenha sido mantido na temperatura adequada ou que tenha entrado em contato com a água da enchente.
- Reserve as chamadas telefônicas para emergências, evitando ocupar linhas que possam ser necessárias para as equipes de socorro. Utilize mensagens de texto ou redes sociais para se comunicar.

# Depois da Tempestade

## AVALIAÇÃO DE DANOS

- Use roupas e equipamentos de proteção, como óculos de segurança e luvas, antes de começar a limpeza após uma tempestade.
- Tire fotos de quaisquer danos, tanto na parte interna quanto na externa da sua casa.
- NÃO toque em cabos de energia caídos nem em qualquer objeto que possa estar em contato com um cabo caído. Informe imediatamente a concessionária de energia ou os serviços de emergência.
- Inspecione as instalações da sua casa, verificando se há danos na rede elétrica, no sistema de esgoto e nas tubulações de água.
- Limpe e desinfete tudo o que tiver sido molhado. A lama deixada pela água da enchente pode conter esgoto, bactérias e produtos químicos.
- Proteja-se do calor usando roupas leves, mantendo-se hidratado e fazendo pausas quando necessário.
- Busque ajuda de vizinhos ou de organizações de assistência, se precisar.
- Entre em contato com sua seguradora para iniciar o processo de solicitação de indenização o mais rápido possível.



## RELATANDO DANOS

Moradores e empresas que sofrerem danos estruturais relacionados à tempestade são instados a reportá-los ao Berkeley County Emergency Management. Reportar danos causados pela tempestade ajudará a equipe do Berkeley County a avaliar a extensão dos danos e reportar as descobertas às autoridades estaduais e federais.

Detalhes sobre como reportar danos estarão disponíveis após cada evento de tempestade em [berkeleycountysc.gov](http://berkeleycountysc.gov)

## SEGURANÇA NO USO DE GERADORES

Ao utilizar um gerador portátil, conecte os equipamentos que deseja alimentar diretamente às tomadas do próprio gerador. Não conecte um gerador portátil ao sistema elétrico da residência.

**Nunca utilize geradores portáteis dentro de casa ou na garagem.**

Mantenha os geradores a uma distância mínima de 6 metros (aproximadamente 20 pés) de janelas e portas.

Mantenha os geradores sempre secos e utilize cabos de extensão reforçados (de alta resistência), conforme necessário.

# Depois da Tempestade

## GERENCIAMENTO DE DETRITOS DE TEMPESTADE

Os resíduos devem ser colocados na beira da via, a uma distância de até 3 metros (10 pés) da rua, na área entre a rua e a calçada. Não encoste os resíduos em árvores, linhas de energia ou medidores de água/gás. Coloque o lixo doméstico comum no recipiente habitual. A separação dos resíduos é fundamental para o sucesso do processo de limpeza e recuperação. Lembre-se da sigla C.H.E.A.T.

### **C** Entulhos de construção

Materiais de construção, drywall, madeira, carpete, móveis, colchões



### **H** Resíduos perigosos

Óleos, baterias, pesticidas, tintas, produtos de limpeza e gás comprimido



### **E** Eletrônicos

Televisões, computadores, rádios, aparelhos de som, DVD players e telefones



### **A** Eletrodomésticos

Geladeiras, lavadoras e secadoras, freezers, sistemas HVAC, fogões, aquecedores de água e máquinas de lavar louça



### **T** Árvores e vegetação

Galhos e galhos de árvores, folhas, troncos, arbustos e plantas ao ar livre

## CENTROS DE DESCARTE DO CONDADO DE BERKELEY

---

### **Bonneau**

- 3663 North Highway 17-A, Bonneau, SC 29431
- 1025 Gravel Hill Road, Bonneau, SC 29431

### **Cordesville**

- 1078 Alligator Road, Cordesville, SC 29434

### **Cross**

- 2163 Ranger Drive. Cross, SC 29436

### **Hanahan**

- 275 Luken Road, Hanahan, SC 29410

### **Huger**

- 1430 Charity Church Road, Huger, SC 29450

### **Jamestown**

- 2115 Shulerville Road, Jamestown, SC 29453

### **Ridgeville**

- 1029 Poplar Hill Drive, Ridgeville, SC 29472

### **Pineville**

- 1818 Highway 45, Pineville, SC 29468

### **Moncks Corner**

- 606 Oakley Road, Moncks Corner, SC 29461

Businesses are not permitted to use residential sites and must use the landfill for disposal:  
**2277 Highway 52, Moncks Corner, SC 29461**

## **ELECTRIC PROVIDERS**

---

### **Berkeley Electric Cooperative**

1-888-253-4232

### **Edisto Electric**

1-800-433-3292

### **Dominion Energy**

1-888-333-4465

### **Santee Cooper**

1-888-796-7688

## **WATER PROVIDERS**

---

### **Berkeley County Water & Sanitation**

843-572-4400

### **Charleston Water**

843-727-6800

### **Goose Creek Water**

843-824-2200

### **Moncks Corner Water**

843-719-7965

### **Summerville Water**

843-871-0810

## **NATURAL GAS PROVIDERS**

---

### **Carolina Gas Transmission**

1-800-789-7272

### **Dominion Natural Gas**

1-800-815-0083

### **Santee Cooper**

1-888-796-7688

## **INTERNET/BROADBAND PROVIDERS**

---

### **Xfinity Comcast**

1-800-934-6489

### **HomeTelecom**

1-888-895-7879

### **AT&T**

1-800-288-2020

### **Verizon**

1-800-922-0204

### **T-Mobile**

1-877-746-0909

## TORNE-SE UM MEMBRO CERT



CERT (Equipe Comunitária de Resposta a Emergências) é a principal organização voluntária da Gerência de Emergências do Condado de Berkeley para apoio à resposta a emergências. O programa treina voluntários como responder a situações de emergência; e, por sua vez, as comunidades locais formam equipes organizadas para ajudar sua área quando ocorre um desastre.

O Departamento de Gerenciamento de Emergências do Condado de Berkeley oferece treinamento gratuito de resposta a emergências e oportunidades de voluntariado. Se você estiver interessado em ingressar no CERT entre em contato **843-719-4166**.



## TORNAR-SE UM MEMBRO COAD

Berkeley County COAD (Organizações Comunitárias Ativas em Desastres) é uma coalizão entre oficiais de Gerenciamento de Emergências e organizações locais.

É uma associação voluntária de grupos religiosos, sem fins lucrativos e de corporações cidadãos que coordenam e fornecem serviços humanos de emergência antes, durante e depois de um desastre.

Se sua igreja ou organização sem fins lucrativos estiver interessada em compartilhar conhecimento e recursos para ajudar a comunidade, entre em contato com **843-719-4047**.



## NÃO SE ESQUEÇA DOS SEUS VIZINHOS

Muitas pessoas, incluindo idosos e outros grupos vulneráveis, contam com a ajuda de seus vizinhos antes e depois de furacões.

Considere ajudar seus vizinhos a reunir suprimentos antes de uma tempestade. Verifique se eles precisam de ajuda para evacuar e procure saber como estão após a tempestade.



# Plano Familiar de Comunicação



**Emergências podem acontecer a qualquer momento. Sua família sabe como entrar em contato uns com os outros se vocês não estiverem juntos?** Antes que uma emergência aconteça, tenha uma conversa em família para

determinar quem será o contato fora do estado e onde vocês irão se encontrar longe de casa — tanto na vizinhança quanto dentro da cidade.



**Avise que vocês estão bem!** Escolham a mesma pessoa para cada membro da família entrar em contato. Pode ser mais fácil alcançar alguém que esteja fora da cidade.

## Contato Fora da Cidade

Nome:

Telefone Residencial:

Celular:

E-mail:

Facebook:

Twitter/X:

## Local de Encontro da Vizinhança

## Local de Encontro Regional

## Informações do Trabalho

Local de Trabalho:

Endereço:

Telefone:

Facebook:

Twitter/X:

Local de Evacuação:

## Informações da Escola

Escola:

Endereço:

Telefone:

Facebook:

Twitter/X:

Local de Evacuação:

## Informações do Trabalho

Local de Trabalho:

Endereço:

Telefone:

Facebook:

Twitter/X:

Local de Evacuação:

## Informações da Escola

Escola:

Endereço:

Telefone:

Facebook:

Twitter/X:

Local de Evacuação:

## Informações da Família

Nome: Data de Nascimento:

Número do Seguro Social:

Informações Médicas Importantes:

Nome: Data de Nascimento:

Número do Seguro Social:

Informações Médicas Importantes:

Nome: Data de Nascimento:

Número do Seguro Social:

Informação Médica Importante:

Nome: Data de Nascimento:

Número do Seguro Social:

Informações Médicas Importantes:

Nome: Data de Nascimento:

Número do Seguro Social:

Informações Médicas Importantes:

## Contatos Médicos

Médico:

Telefone:

Pediatra:

Telefone:

Dentista:

Telefone:

Especialista:

Telefone:

Farmacêutico:

Telefone:

Veterinário/Canil:

Telefone:

## Informações do Seguro

Seguro Médico:

Telefone:

Número da Apólice:

Seguro Residencial/Aluguel:

Telefone:

Número da Apólice:

### Envie mensagens de texto, não ligue!



A menos que você esteja em perigo, envie uma mensagem de texto. As mensagens podem ter mais facilidade para chegar do que ligações telefônicas, e você não vai querer ocupar linhas telefônicas necessárias para os trabalhadores de emergência.

O Guia de Furacões do Condado de Berkeley é disponibilizado pelo Departamento de Gestão de Emergências do Condado de Berkeley. Esperamos que ele sirva como uma referência útil para ajudá-lo a se preparar para a temporada de furacões.



1003 US Highway 52, Moncks Corner, SC 29461

843.719.4234

[www.berkeleycountysc.gov](http://www.berkeleycountysc.gov)