

Condado de Berkeley

GUIA DE HURACANES

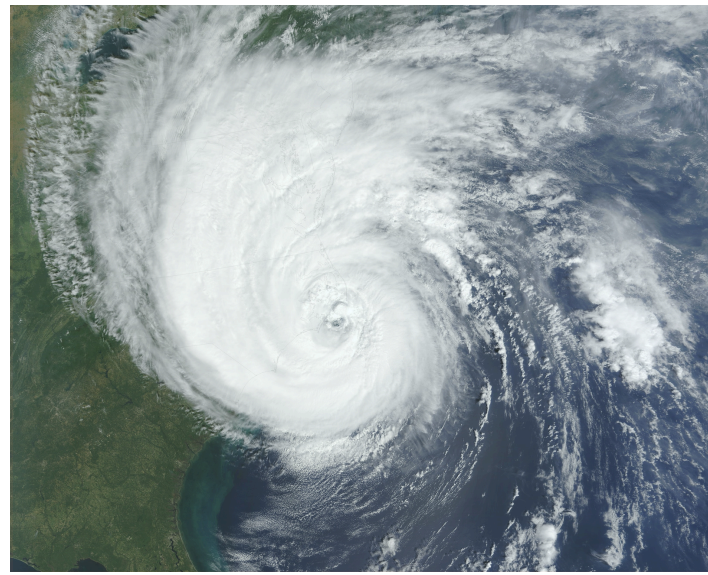
**Temporada de Huracanes:
1 de Junio - 30 de Noviembre**

PREPÁRATE AHORA

- **Consejos de Preparación Para Tormentas**
- **Lista de Artículos Para Emergencias**
- **Evacuación Zonas**
- **Plan de Comunicación Familiar**



TABLA DE CONTENIDO



03

Comprender Los Huracanes

Conozca los riesgos y peligros asociados con los huracanes. Comprender la terminología utilizada por los pronosticadores y los funcionarios de emergencias.

06

Planificar con Anticipación

Familiarícese con los términos comunes, prepare su kit de emergencia y haga un plan para el cuidado de su mascota.

09

Protegiendo Tu Hogar

Sepa dónde conseguir sacos de arena y cómo usarlos correctamente. Aprende a impermeabilizar tu hogar.

11

Evacuación Zonas

Conozca su zona y qué hacer durante una orden de evacuación.

13

Después de la Tormenta

Tome precauciones al regresar a casa después de un huracán. Descubra consejos de seguridad sobre la evaluación de daños y la eliminación de escombros.

17

Involucrarse

Considere formas en las que puede involucrarse en su comunidad para ayudar antes, durante y después de un desastre.

18

Plan de Comunicacion

Crea tu propio plan de comunicación familiar relleno la plantilla proporcionada.

Contactos Importantes:

Berkeley County Emergency Management
berkeleycountysc.gov/dept/epd |
843-719-4166

American Red Cross (La Cruz Roja)
redcross.org | 1-866-538-4636

Trident United Way
tuw.org | 2-1-1

S.C. Emergency Management Division
scemd.org | hurricane.sc

S.C. Department of Public Safety
scdps.sc.gov

National Hurricane Center (NHC)
hurricanes.gov

S.C. Department of Insurance
doi.sc.gov | 803-737-6160 |
803-768-3567

Federal Emergency Management Agency (FEMA)
fema.gov | ready.gov

S.C. Department of Transportation
scdot.org | 855-GO-SCDOT

Comprender Los Huracanes

Nivel de Tormento



Velocidad del Viento



Daños estimados



CATEGORÍA

1

74-95 MPH

MINIMO

ALGUNOS DAÑOS EN TECHOS, REVESTIMIENTOS, CANALETAS Y ÁRBOLES. POSIBLES CORTES DE ENERGÍA.

CATEGORÍA

2

96-110 MPH

MODERADO

VIENTOS EXTREMADAMENTE PELIGROSOS QUE PODRÍAN CAUSAR DAÑOS IMPORTANTES EN VIVIENDAS Y EDIFICIOS. LOS ÁRBOLES PUEDEN ROMPERSE O SER ARRANCADOS DE RAÍZ. CORTES DE ENERGÍA.

CATEGORÍA

3

111-129 MPH

MASIVO

DAÑOS SEVEROS. PÉRDIDA DE ESTRUCTURAS DE TECHO Y PAREDES EXTERIORES. LOS SERVICIOS DE AGUA Y ELECTRICIDAD PUEDEN NO ESTAR DISPONIBLES DURANTE VARIOS DÍAS O SEMANAS.

CATEGORÍA

4

130-156 MPH

EXTREMO

DAÑOS DEVASTADORES. LA MAYOR PARTE DEL ÁREA AFECTADA QUEDARÁ INHABITABLE DURANTE SEMANAS O MESES. LAS INTERRUPCIONES PUEDEN DURAR DESDE VARIAS SEMANAS HASTA POSIBLEMENTE MESES.

CATEGORÍA

5

157 + MPH

CATASTRÓFICO

UN ALTO PORCENTAJE DE CASAS Y EDIFICIOS ENMARCADOS SERÁN DESTRUIDOS CON FALLAS TOTALES DEL TECHO Y DERRUMBES DE PAREDES. LA MAYOR PARTE DEL ÁREA QUEDARÁ INHABITABLE DURANTE SEMANAS O MESES.

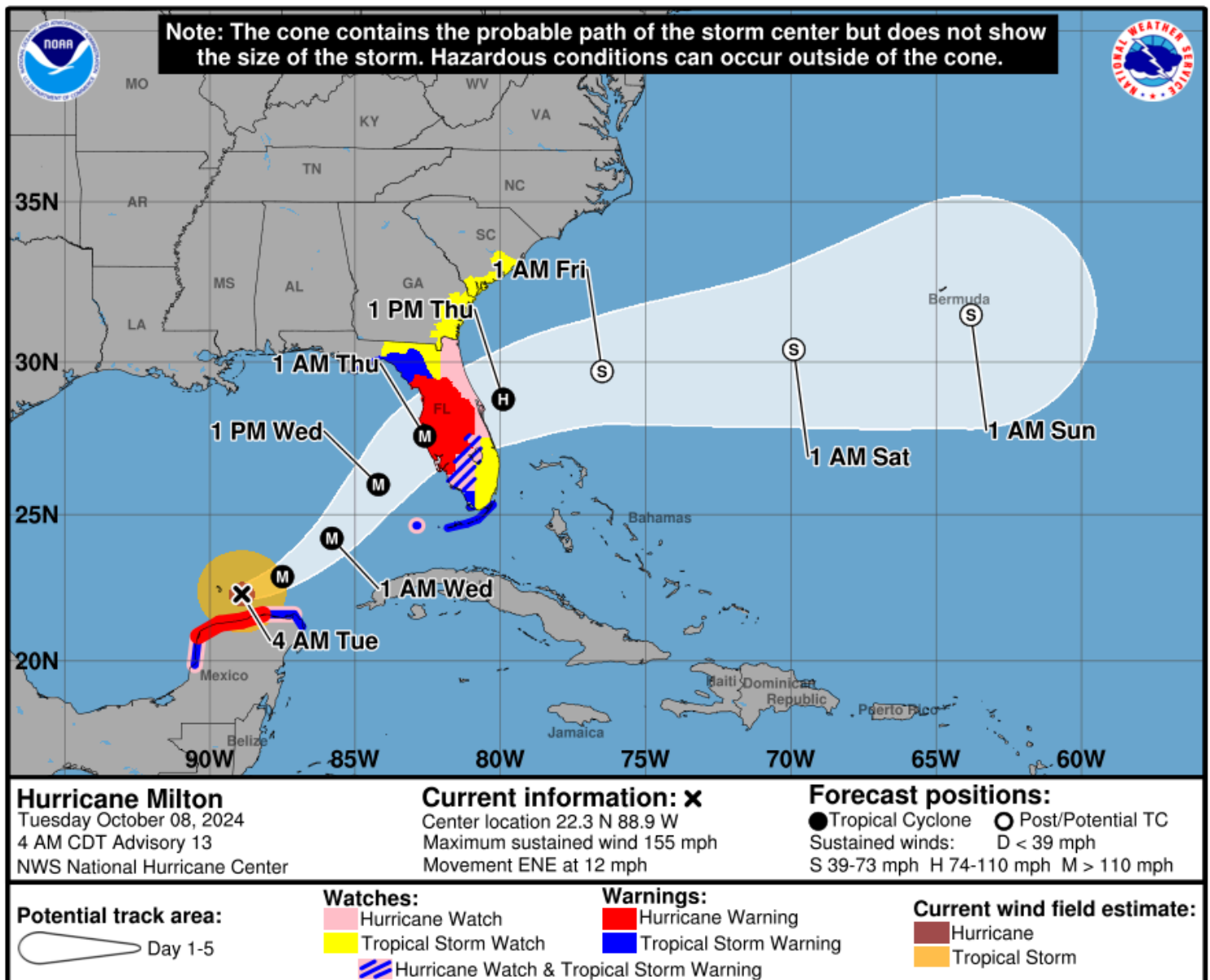
Comprender Los Huracanes

Cono de Pronóstico

El cono representa la trayectoria probable del centro de una tormenta tropical. Su tamaño se dibuja de modo que alrededor de dos tercios del tiempo, el centro de la tormenta permanecerá en el cono. El cono NO tiene en cuenta el tamaño de la tormenta. Los impactos a menudo ocurren fuera del cono.

Las letras dentro del punto indican la intensidad de la tormenta en ese momento:

- **D**: Depresión tropical: velocidad del viento inferior a 39 mph
- **S**: Tormenta tropical - velocidad del viento entre 39 mph y 73 mph
- **H**: Huracán (Cat 1 o 2): velocidad del viento entre 74 mph y 110 mph
- **M**: Huracán mayor (Cat 3 o superior): velocidad del viento superior a 110 mph



Comprender Los Huracanes



Réloj de tormenta: Emitido 48 horas antes del inicio anticipado y significa que es posible que se desarrollen condiciones climáticas severas.



Alerta de tormenta: Emitido 36 horas antes del inicio previsto y significa que se espera o está sucediendo un clima severo ahora. Se deben tomar medidas.

**Reloj
vs.
Alerta**

Peligros de Inundación



Los huracanes pueden generar lluvias intensas y generalizadas. Las inundaciones representan una amenaza importante para las personas que viven en el interior del territorio. La cantidad de lluvia no está directamente relacionada con la intensidad de la tormenta, sino más bien con su velocidad y su tamaño. Las tormentas de mayor tamaño y movimiento más lento pueden producir una mayor cantidad de lluvia.


Inundación repentina son particularmente peligrosas debido al aumento súbito y rápido del nivel del agua. Pueden ocurrir a los pocos minutos de una lluvia intensa. Las inundaciones repentinas son la principal causa de muertes relacionadas con el clima en los Estados Unidos.


Las inundaciones tierra adentro son causadas por el desbordamiento de ríos o por inundaciones repentinas, debido a fuertes lluvias en zonas alejadas de la costa.


Marejada ciclónica es una inundación potencialmente mortal provocada por el aumento del nivel del agua que avanza tierra adentro desde la costa. La marejada ciclónica es capaz de inundar extensas zonas costeras, especialmente cuando coincide con la marea alta normal.

Evite siempre las aguas de inundación. El agua puede ser más profunda de lo que parece. Basta con seis pulgadas de agua en movimiento para derribarlo. Un vehículo puede ser arrastrado por la corriente con tan solo 12 pulgadas de agua. No conduzca por carreteras inundadas ni rodee las barricadas. Adentrarse en las aguas de inundación pone en riesgo tanto a usted como a los equipos de rescate. Aplase cualquier desplazamiento hasta que mejoren las condiciones.

Otros Peligros

 **Viento fuerte:** Los vientos con fuerza de huracán pueden causar daños a edificios y viviendas. Los objetos no asegurados que se dejen en el exterior pueden convertirse potencialmente en proyectiles voladores

 **Tornados:** Los huracanes pueden generar tornados que pueden causar daños a gran distancia del centro de la tormenta. Los tornados producidos por los huracanes son relativamente débiles y de corta duración, pero aun así representan una amenaza significativa.

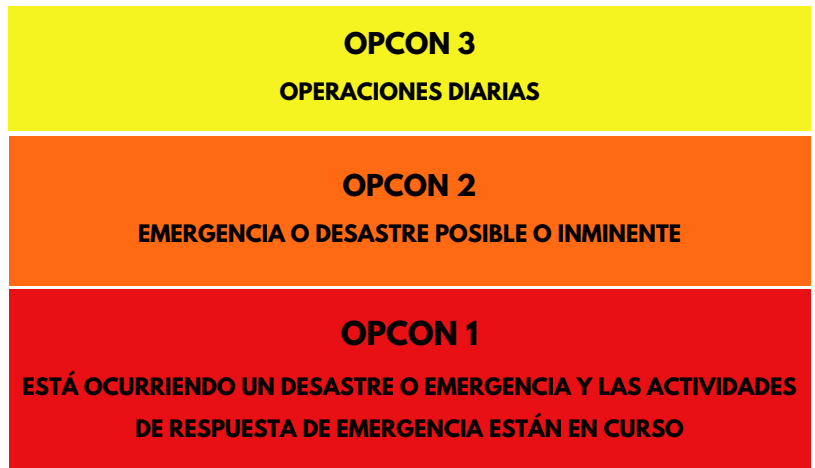
 **Corrientes de Resaca:** Una fuerte corriente de agua que fluye desde la playa hacia el mar abierto.

Planificar con Anticipación

NIVELES OPCON

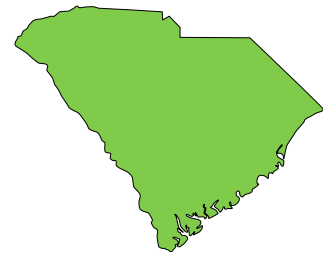
Para maximizar la conciencia situacional y preparación, el Condado de Berkeley usa el sistema establecido de Funcionamiento Condición (OPCON) Niveles en una escala de 3 a 1.

Cada nivel de OPCON se declara cuando un se cumple un conjunto predeterminado de criterios.



DECLARACIONES DE EMERGENCIA

El gobernador puede declarar el estado de emergencia antes o durante un evento meteorológico severo. Esta orden activa el Plan de Operaciones de Emergencia de Carolina del Sur, lo que permite a las agencias estatales movilizar recursos con rapidez, autoriza a la Guardia Nacional del estado a activar personal y preparar equipos para su despliegue, y faculta a los funcionarios estatales y locales de gestión de emergencias para comenzar a coordinar los esfuerzos de respuesta.



LISTA DE VERIFICACIÓN DE PREPARACIÓN

- Abastecerse de suministros de emergencia
- Conozca su zona y sus riesgos
- Regístrese para recibir alertas locales
- Poner a prueba los planes de emergencia
- Mantén los teléfonos cargados
- Revisar las pólizas de seguro
- Reúna documentos y registros financieros, médicos y legales críticos

CONDADO DE BERKELEY LÍNEA DE LLAMADA AL CIUDADANO

843-719-4800

El condado de Berkeley habilitará una línea telefónica para los ciudadanos durante condiciones climáticas severas. Los ciudadanos pueden llamar al 843-719-4800 para escuchar un mensaje automatizado con información relacionada con la tormenta. Esta línea es exclusivamente para llamadas que no sean de emergencia.

Para emergencias, llame al 911.

Preparándose Para La Tormenta

CONSTRUIR UN KIT DE EMERGENCIA



Dos galones de agua por persona por día



Ropa, incluyendo impermeables y botas



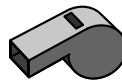
Alimento (al menos un suministro para varios días de artículos no perecederos)



Productos de higiene y femeninos



Kit de primeros auxilios



Silbato para pedir ayuda



Linterna y pilas extra



Vitaminas y medicamentos recetados



Celular con cargadores y batería de respaldo



Abrelatas manual



Radio a batería



Efectivo o cheques de viajero



Mantas, ropa de cama y toallas



Documentos importantes (pólizas de seguro, pasaportes, información bancaria) almacenados en un contenedor impermeable

Preparativos para las Mascotas

Prepara un kit para tu mascota que incluya **un collar con placa de identificación, una correa, un transportín o jaula, comida y agua con sus respectivos cuencos, artículos de limpieza y objetos familiares, como su juguete favorito o golosinas.**

Mantenga una lista de refugios, hoteles o amigos que admitan mascotas para dar resguardo a su animal durante una tormenta. La implantación de un microchip en las mascotas puede proporcionar una forma permanente de identificación. Si usted y su mascota se separan, comuníquese con los refugios de animales locales. Para el ganado, comuníquese con el Departamento de Agricultura de Carolina del Sur al 803-732-2210. **No deje atrás a los animales.**





Planificar con Anticipación



¡REGÍSTRATE PARA RECIBIR ALERTAS!

¡No esperes más! Regístrate para recibir alertas meteorológicas y mantener a tu familia segura, informada y preparada ante el clima.

 Descargue la **SOUTH CAROLINA EMERGENCY MANAGEMENT APP** en la tienda de aplicaciones de su teléfono para cree un plan de emergencia personal, haga un seguimiento de su kit de suministros y más

 Regístrese para recibir notificaciones de emergencia y advertencias meteorológicas severas en el condado de Berkeley a través de Smart 911 escaneando el código QR o visite

<https://www.smart911.com/smart911/login.action>



COMMUNITY CONNECT

Community Connect es una plataforma gratuita y segura que le permite compartir información crítica sobre su hogar, la cual ayudará a los equipos de primera respuesta en caso de emergencia. Proporcione información sobre su propiedad, sus necesidades y sus mascotas para que los equipos de primera respuesta puedan asegurar que todo aquello que le importa esté protegido en la medida de sus posibilidades. Cualquier dato proporcionado se utiliza únicamente para ayudarle durante las emergencias. Escanee el código QR para crear una cuenta o visite www.communityconnect.io/info/sc-berkeleycounty.



ESTACIONES DEL SISTEMA DE ALERTA DE EMERGENCIA (EAS)

Las siguientes estaciones de radio son participantes clave en el Sistema de Alerta de Emergencia y SC Público Radio. Transmitirán emergencia información en todo el estado. En Berkeley Condado, puede sintonizar su radio a **WIWF 96.9** o **WEZL 103.5** o **WSCJ 89.3**.

RADIO METEOROLÓGICA DE LA NOAA



Se recomiendan las radios meteorológicas de la NOAA durante huracanes, ya que la mayoría funcionan con pilas y portátil. En el Condado de Berkeley, las frecuencias son **162.550** y **162.475**.

SCETV

Los residentes de Carolina del Sur pueden usar un nuevo servicio de información de emergencia lanzado por South Carolina ETV y Radio Pública llamada SCETVwx. Puede seguir las actualizaciones meteorológicas en línea en SCETV.org/weather y a través de redes sociales {Facebook y Twitter (X)} @SCETV, @SCPUBLICRadio o #SCETVwx

Protegiendo Tu Hogar

PREPARA TU HOGAR PARA LAS INCLEMENCIAS DEL TIEMPO

Las viviendas adaptadas o acondicionadas contra las inclemencias del tiempo son menos vulnerables a los efectos de los vientos fuertes y las tormentas, minimizando así los daños en su hogar. Menos daños se traducen en menos reclamaciones al seguro y, con el tiempo, reducirán las primas del seguro.

- Haga inspeccionar su techo y realice las reparaciones necesarias. Si tiene tejas de asfalto, asegúrese de que estén clasificadas para resistir vientos con fuerza de tormenta.
- Inspeccione sus ventanas y los sellos a su alrededor. Considere instalar persianas anticiclónicas o guarde láminas de madera contrachapada en su garaje para cubrir las ventanas antes de una tormenta.
- Retire los escombros de las canaletas e identifique posibles filtraciones.
- Revise los sellos alrededor de la puerta de su garaje y realice las reparaciones o reemplazos que sean necesarios.
- Guarde cualquier objeto suelto que se encuentre en su patio, tales como trampolines, muebles de exterior, adornos de jardín y botes de basura.
- Mantenga podados los árboles y arbustos para hacerlos más resistentes al viento.
- Llene el tanque de gasolina y traslade su vehículo a un lugar seguro.
- Verifique la batería de su detector de monóxido de carbono para prevenir intoxicaciones por CO.



SEGURO

Antes de que ocurra un desastre, llame a su compañía de seguros y solicite una revisión del seguro. Asegúrese de tener suficiente seguro de propietario de vivienda para reparar o reemplazar su hogar. Esta revisión del seguro debe incluir la cobertura del barco y del automóvil, según sea necesario. Recuerde, las inundaciones **NO** están cubiertas por su seguro de vivienda estándar.

Tanto los inquilinos como los propietarios de viviendas necesitarán una póliza separada para inundaciones, que está disponible a través de su compañía o agente de seguros. El seguro contra inundaciones requiere un período de espera de 30 días, así que actúe ahora.

Protegiendo Tu Hogar



USO ADECUADO DE LOS SACOS DE ARENA

Los sacos de arena pueden ayudar a minimizar la cantidad de agua y sedimentos que pueden ingresar a su hogar y al espacio de arrastre durante una tormenta. También puede prevenir daños a la estructura de su hogar.

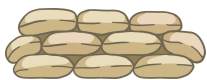
El condado de Berkeley proporcionará sacos de arena gratuitos a los residentes, según sea necesario, y transmitirá los lugares de recogida antes de la tormenta. **El uso adecuado de sacos de arena puede proporcionar la máxima protección.**



- Llena los sacos de arena un poco más de la mitad. No llene demasiado la bolsa, ya que esto hará que sea más difícil de transportar y apilar.



- Retire cualquier objeto o escombros del área donde desea apilar sus sacos de arena. No apile bolsas en terreno irregular/inestable o alrededor de curvas.



- Asegúrese de que la solapa de la bolsa esté doblada hacia abajo y lejos de posibles inundaciones. Coloque las bolsas apretadas una contra la otra para formar la primera capa. Escalonar la segunda capa en la parte superior.



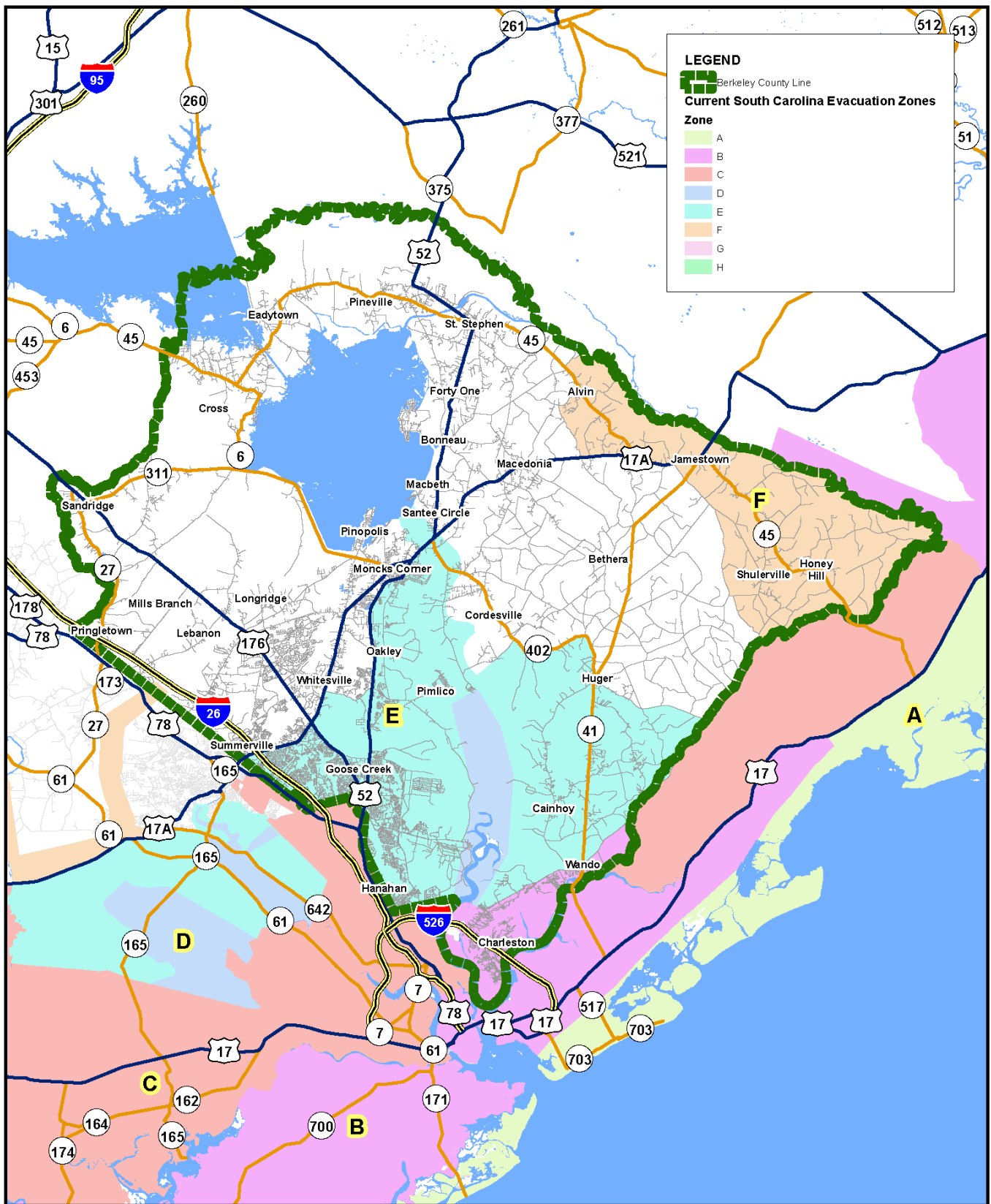
Los sacos de arena deben usarse en cualquier entrada a su hogar, incluidas las puertas y los garajes (como lo indican las estrellas rojas). Las bolsas deben colocarse paralelas a la dirección del flujo de agua.


DESECHAR APROPIADAMENTE LOS SACOS DE ARENA

Los sacos de arena que han estado expuestos al agua de la inundación deben desecharse de inmediato. Los sacos de arena vacíos pueden colocarse dentro de su basurero o desecharse en cualquier centro de conveniencia del condado de Berkeley. Los propietarios de viviendas pueden esparcir la arena en sus jardines o jardines. **NO** arroje la arena en botes de basura, zanjas o desagües pluviales.

Los sacos de arena sin usar se pueden guardar y reutilizar. Si los residentes desean mantener los sacos de arena limpios para una posible inundación futura, asegúrese de guardarlos en un lugar seco.

Current South Carolina Evacuation Zones




 Berkeley County GIS Department
 P.O. Box 6122
 Moncks Corner, SC 29461
 (p) 843.719.4049 | (f) 843.719.4190
<http://gis.berkeleycountysc.gov>
 Date: 3/21/2024



THE COUNTY OF BERKELEY AND ITS GIS DEPARTMENT DISCLAIMS ACCOUNTABILITY FOR THIS PRODUCT AND MAKES NO WARRANTY EXPRESS OR IMPLIED CONCERNING THE ACCURACY THEREOF. RESPONSIBILITY FOR INTERPRETATION AND APPLICATION OF THIS PRODUCT LIES WITH THE USER.

Evacuación 101



RUTAS DE EVACUACIÓN

Una **ORDEN DE EVACUACIÓN** significa que está en riesgo y necesita irse de inmediato. Se espera que los pedidos se lleven a cabo de manera oportuna y ordenada. Los funcionarios estatales y locales realizarán actividades de evacuación de acuerdo con estas zonas designadas.

NOTA: Es posible que un GPS no reconozca caminos cerrados o cambios de carril. Siga las instrucciones de los administradores de emergencias locales y controle los medios locales para obtener detalles específicos.

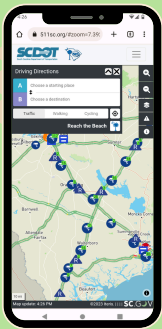
Asegúrese de llenar su tanque de gasolina antes de la evacuación y lleve su equipo de emergencia con usted.

Planee saber a dónde irá una vez que se haya emitido una orden de evacuación. Familiarícese con todas las rutas principales y alternativas fuera de su área.

- o I-26 es la principal ruta de evacuación
- o US-176, US-52 e I-526 son rutas de evacuación secundarias
- o US-17A, SC-6, SC-41, SC-402 y SC-45 son rutas de apoyo

SEGUIMIENTO DE LAS CONDICIONES DE LA CARRETERA

Puede encontrar información sobre las rutas de evacuación de Carolina del Sur y las condiciones de las carreteras en www.511sc.org



INFORMACIÓN DEL REFUGIO

Los refugios contra huracanes deben considerarse un lugar de último recurso si no puede evacuar. Debe tener planes antes de una tormenta para quedarse con familiares, amigos o en un hotel.

El Departamento de Manejo de Emergencias del Condado de Berkeley se asocia con el Distrito Escolar del Condado de Berkeley, el Departamento de Servicios Sociales y la Cruz Roja Americana para proporcionar refugios de emergencia durante una tormenta. Si planea quedarse en un refugio, recuerde traer su equipo de suministros para desastres, junto con cualquier medicamento necesario.

Es importante tener en cuenta que no todos los refugios de emergencia proporcionarán catres, mantas y otras necesidades, así que considere traer sus propios suministros. Es posible que algunos refugios tampoco permitan mascotas, así que asegúrese de planificar en consecuencia.

Para obtener una lista de las ubicaciones de los refugios cercanos, puede enviar un mensaje de texto con la palabra "**shelter**" y su **código postal** al **43362**. Este esfuerzo es posible gracias a la colaboración con FEMA y la Cruz Roja Americana. Asegúrese también de monitorear las noticias locales y berkeleycountysc.gov para obtener la información más reciente sobre refugios.



Después de la Tormenta

INFORMACIÓN DE REINGRESO

Regrese a casa solo después de que las autoridades locales le hayan informado que es seguro hacerlo. Si evacuó, es posible que partes del condado sean inaccesibles, incluso después de que se haya levantado la orden oficial de evacuación.

Continúe monitoreando las estaciones de noticias locales, las estaciones de radio y las cuentas de redes sociales confiables para obtener información precisa y oportuna.



REGRESO A CASA

- Regrese a su hogar durante las horas del día.
- **NO** camine, vadee ni intente conducir a través de aguas de inundación, ni a través de cualquier agua que esté en contacto con una línea eléctrica caída.
- Inspeccione su hogar para determinar si es estructuralmente seguro entrar en él.
- **NO** llame al 911 si se queda sin electricidad. Comuníquese directamente con su proveedor de servicio eléctrico.
- Si percibe olor a gas o escucha silbidos, abandone su hogar de inmediato y notifique a su proveedor de servicios públicos o a los servicios de emergencia.
- **NO** utilice velas, cerillas ni ninguna llama abierta dentro de su hogar.
- Si su hogar sufrió inundaciones, ventílelo abriendo todas las puertas y ventanas. Deje abiertas tantas ventanas como las condiciones de seguridad lo permitan cuando no se encuentre en la vivienda.
- **NO** intente restablecer la electricidad desde el cuadro de disyuntores si para hacerlo debe permanecer de pie dentro del agua.
- **NO** utilice ningún electrodoméstico que haya sufrido daños por el agua hasta que haya sido revisado por un profesional.
- **NO** beba agua del grifo a menos que las autoridades indiquen que es segura.
- Deseche cualquier alimento —incluyendo los productos enlatados— que no se haya mantenido a la temperatura adecuada o que haya estado expuesto a las aguas de la inundación.
- Reserve las llamadas telefónicas para situaciones de emergencia, a fin de evitar saturar las líneas telefónicas que podrían ser necesarias para el personal de respuesta a emergencias. Utilice mensajes de texto o redes sociales para comunicarse.

Después de la Tormenta

EVALUACIÓN DE DAÑOS Y LIMPIEZA

- **NO** toque ninguna línea eléctrica caída ni ningún objeto que pueda estar tocando una línea caída. Repórtelos inmediatamente a su proveedor de electricidad o a los servicios de emergencia.
- **NO** camine, vadee ni intente conducir a través de ninguna inundación o agua que esté en contacto con una línea eléctrica caída.
- Al regresar a su hogar, si huele a gas o escucha silbidos, abandone su hogar inmediatamente y notifique a su proveedor de servicios públicos o a los servicios de emergencia.
- **NO** use velas, fósforos ni ninguna llama abierta dentro de su casa.
- Inspeccione los servicios públicos en su hogar, verificando daños eléctricos, alcantarillado y daños en las líneas de agua.
- Tome fotografías de cualquier daño tanto dentro como fuera de su hogar.
- Comuníquese con su compañía de seguros para comenzar el proceso de reclamo lo antes posible.
- Al limpiar, tenga cuidado y use ropa protectora y máscaras.



INFORMAR DAÑOS

Se insta a los residentes y negocios que sufran daños estructurales a causa de la tormenta a que los reporten a la Oficina de Gestión de Emergencias del Condado de Berkeley. Reportar los daños causados por la tormenta ayudará al personal del Condado de Berkeley a evaluar la magnitud de los daños e informar los hallazgos a las autoridades estatales y federales.

Los detalles sobre cómo reportar los daños estarán disponibles después de cada tormenta en berkeleycountysc.gov

SEGURIDAD DE LOS GENERADORES

Al utilizar un generador portátil, conecte los equipos que desee alimentar directamente a las tomas de corriente del generador. No conecte un generador portátil al sistema eléctrico de una vivienda.

Nunca utilice generadores portátiles dentro de su hogar o garaje. Mantenga los generadores a una distancia mínima de 20 pies (aprox. 6 metros) de ventanas y puertas.

Mantenga siempre los generadores secos y utilice cables de extensión de uso rudo según sea necesario.

Después de la Tormenta

MANEJO DE ESCOMBROS DE TORMENTAS

Los escombros deben colocarse junto a la acera, a una distancia no mayor de 10 pies de la calzada, entre la calle y la acera. No apoye los escombros contra árboles, líneas eléctricas ni medidores de agua o gas. Deposite la basura doméstica habitual en su contenedor habitual. La separación de los escombros es fundamental para el éxito del proceso de limpieza y recuperación. Recuerde el acrónimo **C.H.E.A.T.**

C Residuos de Construcción

Materiales de construcción, paneles de yeso, madera, alfombras, muebles, colchones



H Residuos peligrosos

Aceites, baterías, pesticidas, pinturas, artículos de limpieza, gas comprimido



E Electrónica

Televisores, computadoras, radios, estéreos, reproductores de DVD, teléfonos



A Accesorios

Refrigeradores, lavadoras y secadoras, congeladores, sistemas HVAC, estufas, calentadores de agua, lavavajillas



T Árboles y vegetación

Ramas de árboles, extremidades, hojas, troncos, arbustos, plantas al aire libre

CENTROS DE CONVENIENCIA DEL CONDADO DE BERKELEY

Bonneau

- 3663 North Highway 17-A, Bonneau, SC 29431
- 1025 Gravel Hill Road, Bonneau, SC 29431

Cordesville

- 1078 Alligator Road, Cordesville, SC 29434

Cross

- 2163 Ranger Drive. Cross, SC 29436

Hanahan

- 275 Luken Road, Hanahan, SC 29410

Huger

- 1430 Charity Church Road, Huger, SC 29450

Jamestown

- 2115 Shulerville Road, Jamestown, SC 29453

Ridgeville

- 1029 Poplar Hill Drive, Ridgeville, SC 29472

Pineville

- 1818 Highway 45, Pineville, SC 29468

Moncks Corner

- 606 Oakley Road, Moncks Corner, SC 29461

Businesses are not permitted to use residential sites and must use the landfill for disposal:
2277 Highway 52, Moncks Corner, SC 29461

Proveedores de Servicios Públicos

PROVEEDORES DE ELECTRICIDAD

Berkeley Electric Cooperative

1-888-253-4232

Edisto Electric

1-800-433-3292

Dominion Energy

1-888-333-4465

Santee Cooper

1-888-796-7688

PROVEEDORES DE AGUA

Berkeley County Water & Sanitation

843-572-4400

Charleston Water

843-727-6800

Goose Creek Water

843-824-2200

Moncks Corner Water

843-719-7965

Summerville Water

843-871-0810

PROVEEDORES DE GAS NATURAL

Carolina Gas Transmission

1-800-789-7272

Dominion Natural Gas

1-800-815-0083

Santee Cooper

1-888-796-7688

PROVEEDORES DE INTERNET/BANDA ANCHA

Xfinity Comcast

1-800-934-6489

HomeTelecom

1-888-895-7879

AT&T

1-800-288-2020

Verizon

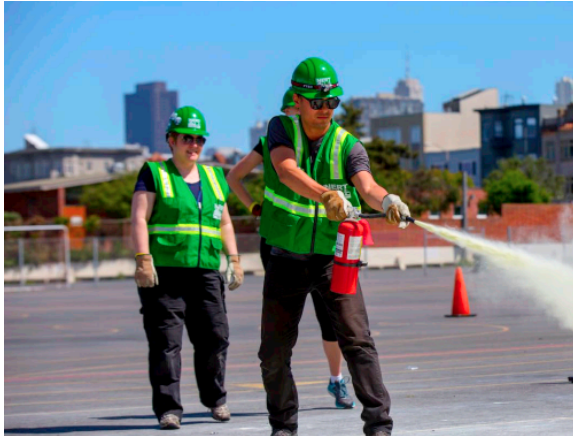
1-800-922-0204

T-Mobile

1-877-746-0909

Involucrarse

CONVIÉRTETE EN MIEMBRO DEL CERT



CERT (Community Emergency Response Team) es la principal organización de voluntarios del Manejo de Emergencias del Condado de Berkeley para apoyar la respuesta a emergencias. El programa capacita a los voluntarios sobre cómo responder a situaciones de emergencia; ya su vez, las comunidades locales forman equipos organizados para ayudar a su área cuando ocurre un desastre.

Si le interesa unirse a CERT, escanee el código QR que aparece a continuación o visite la página del Departamento de Gestión de Emergencias en berkeleycountysc.gov



HAZTE MIEMBRO DEL COAD

Las COAD del Condado de Berkeley (Organizaciones comunitarias activas en caso de desastres) es una coalición entre el funcionario de Manejo de Emergencias y las organizaciones locales.

Es una asociación voluntaria de grupos religiosos, sin fines de lucro y de ciudadanos que coordinan y brindan servicios humanos de emergencia antes, durante y después de un desastre.

Si su iglesia u organización sin fines de lucro está interesada en compartir conocimientos y recursos para ayudar a la comunidad, comuníquese al **843-719-4047**.



NO OLVIDES A TUS VECINAS



Muchas personas —incluidos los adultos mayores y otras poblaciones vulnerables— dependen de sus vecinos para recibir ayuda antes y después de los huracanes.

Considere ayudar a sus vecinos a reunir provisiones antes de una tormenta. Averigüe si necesitan asistencia para evacuar y manténgase al tanto de su situación después de la tormenta

Plan de comunicación familiar



Las emergencias pueden ocurrir en cualquier momento. ¿Sabe su familia cómo comunicarse entre sí si no están todos juntos? Antes de que ocurra una emergencia, tenga una conversación familiar para determinar quién será su contacto fuera del estado y dónde se reunirán lejos de su hogar, tanto dentro del vecindario como dentro de su ciudad.



¡Háganles saber que están bien! Elijan la misma persona para que cada miembro de la familia la contacte. Puede ser más fácil comunicarse con alguien que esté fuera de la ciudad.

Contacto Fuera de la Ciudad

Nombre:

Casa:

Celular:

Correo Electrónico:

Facebook:

Twitter/X:

Información del Trabajo

Lugar de Trabajo:

Dirección:

Teléfono:

Facebook:

Twitter/X:

Lugar de Evacuación:

Información del Trabajo

Lugar de Trabajo:

Dirección:

Teléfono:

Facebook:

Twitter/X:

Lugar de Evacuación:

Lugar de Reunión del Vecindario

Lugar de Reunión Regional

Información Escolar

Escuela:

Dirección:

Teléfono:

Facebook:

Twitter/X:

Lugar de Evacuación:

Información Escolar

Escuela:

Dirección:

Teléfono:

Facebook:

Twitter/X:

Lugar de Evacuación:

Información Familiar

Nombre: Fecha de Nacimiento:

Número de Seguro Social:

Información Médica
Importante:

Nombre: Fecha de Nacimiento:

Número de Seguro Social:

Información Médica
Importante:

Nombre: Fecha de Nacimiento:

Número de Seguro Social:

Información Médica
Importante:

Nombre: Fecha de Nacimiento:

Número de Seguro Social:

Información Médica
Importante:

Nombre: Fecha de Nacimiento:

Número de Seguro Social:

Información Médica
Importante:

Contactos Médicos

Doctor:

Teléfono:

Pediatra:

Teléfono:

Dentista:

Teléfono:

Especialista:

Teléfono:

Farmacéutico:

Teléfono:

Veterinario/Pensión:

Teléfono:

Información del Seguro

Seguro Médico:

Teléfono:

Número de Póliza

Seguro de Vivienda/Alquiler

Teléfono:

Número de Póliza:

¡Envía mensajes de texto, no llames!



A menos que estés en peligro, envía un mensaje de texto. Los mensajes pueden tener más facilidad para llegar que las llamadas telefónicas, y no querrás ocupar líneas telefónicas necesarias para los trabajadores de emergencia.

La Guía de Huracanes del Condado de Berkeley es proporcionada por el Departamento de Manejo de Emergencias del Condado de Berkeley en colaboración con nuestros municipios. Esperamos que esto sirva como una referencia útil para ayudarlo a prepararse para la temporada de huracanes.



1003 US Highway 52, Moncks Corner, SC 29461

843.719.4234

www.berkeleycountysc.gov