



Condado de Berkeley
GUIA FURACÃO

Temporada de furacões: 1 de Junho a 30 de Novembro

DENTRO:

- Dicas de preparação para furacões
- Rotas de Evacuação
- Riscos de Tempestade
- Ficar conectado



ÍNDICE

03

Se Prepare

Cadastre-se para receber alertas, monte seu kit de emergência e faça um plano para seu animal de estimação.

06

Protegendo Sua Casa

Saiba onde conseguir sacos de areia e como usá-los corretamente. Aprenda como impermeabilizar sua casa.

08

Compreendendo os Furacões

Conheça os riscos e perigos associados aos furacões. Entenda a terminologia usada por meteorologistas e funcionários de emergência.

10

Evacuação 101

Conheça sua zona e o que fazer durante uma ordem de evacuação.

12

Depois da Tempestade

Tome precauções ao voltar para casa após um furacão. Descubra dicas de segurança sobre como avaliar danos e remover detritos.

14

Envolver-se

Considere maneiras de se envolver em sua comunidade para ajudar antes, durante e depois de um desastre.



Contatos Importantes:

Berkeley County Emergency Management
berkeleycountysc.gov/dept/epd |
843-719-4166

American Red Cross (Cruz Vermelha)
redcross.org | 1-866-538-4636

Trident United Way
tuw.org | 2-1-1

S.C. Emergency Management Division
scemd.org | hurricane.sc

S.C. Department of Public Safety
scdps.sc.gov

National Hurricane Center (NHC)
hurricanes.gov

S.C. Department of Insurance
doi.sc.gov | 803-737-6160 |
803-768-3567

Federal Emergency Management Agency (FEMA)
fema.gov | ready.gov




S.C. Department of Transportation
scdot.org | 855-GO-SCDOT

Preparando-se Para a Tempestade



**INSCREVA-SE PARA
RECEBER ALERTAS
HOJE!**

Antes da temporada de furacões, certifique-se de se inscrever para alertas de clima severo e notícias para manter sua família segura, informada e pronta para o clima.

-  Inscreva-se para receber notificações de emergência e avisos de mau tempo no Condado de Berkeley em BERKELEYCOUNTYSC.GOV/SENDY/LOGIN
-  Inscreva-se para receber todas as outras notificações do Condado de Berkeley, incluindo notícias e atualizações de autoridades locais, em BERKELEYCOUNTYSC.GOV/ALERT-SIGN-UP
-  Baixe o **SOUTH CAROLINA EMERGENCY MANAGEMENT APP** na loja de aplicativos do seu telefone para criar um plano de emergência pessoal, rastrear seu kit de suprimentos e muito mais

SISTEMA DE ALERTA DE EMERGÊNCIA (EAS) ESTAÇÕES

As seguintes estações de rádio são participantes importantes do Sistema de Alerta de Emergência e da Rádio Pública de SC. Eles vão transmitir informações de emergência em todo o estado. No Condado de Berkeley, você pode sintonizar seu rádio em **WIWF 96.9** ou **WEZL 103.5** ou **WSCI 89.3**.

RÁDIO DO TEMPO NOAA




Os rádios meteorológicos NOAA são recomendados durante furacões, já que a maioria funciona com bateria e é portátil. No Condado de Berkeley, as frequências são **162.550** e **162.475**.

SCETV

Os residentes da Carolina do Sul podem usar um novo serviço de informações de emergência lançado pela South Carolina ETV e Public Radio chamado SCETVwx. Você pode acompanhar as atualizações meteorológicas on-line em SCETV.org/weather e através da mídia social (Facebook e Twitter) [@SCETV](https://www.facebook.com/SCETV), [@SCPublicRadio](https://twitter.com/SCPublicRadio) ou [#SCETVwx](https://twitter.com/SCETVwx)

SIGA O CONDADO DE BERKELEY NAS REDES SOCIAIS

 Berkeley County Government

 @BerkeleySCGov

 @BerkeleySCGov

 BerkeleySCGov

Preparando-se Para a Tempestade

NÍVEIS DE OPCON

Para maximizar a consciência situacional e a prontidão, o condado de Berkeley usa o sistema estabelecido de níveis de condição operacional (OPCON) em uma escala de 3 a 1.

Cada nível OPCON é declarado quando um conjunto pré-determinado de critérios é atendido.

OPCON 3

OPERAÇÕES DO DIA-A-DIA

OPCON 2

POSSÍVEL OU IMINENTE EMERGÊNCIA OU DESASTRE

OPCON 1

DESASTRE OU EMERGÊNCIA ESTÁ OCORRENDO E AS ATIVIDADES DE RESPOSTA A EMERGÊNCIAS ESTÃO EM ANDAMENTO



LINHA DE CHAMADA DO CIDADÃO DO CONDADO DE BERKELEY

Em tempos de emergência, o Condado de Berkeley pode ativar sua Linha de Atendimento ao Cidadão. Esta é uma linha não emergencial que fornecerá informações relacionadas à tempestade. Os cidadãos podem ligar para **843-719-4800**.

A Linha de Atendimento ao Cidadão nem sempre está disponível e só é acionada quando necessário. Para emergências, ligue para **911**.

PLANO DE COMUNICAÇÃO FAMILIAR

Desenvolver um Plano de Comunicação Familiar é um passo vital na preparação para uma tempestade. Este plano será usado para verificar os membros da família e vizinhos vulneráveis durante um furacão e para reconectar se você se separar.

- Mantenha os números importantes anotados, não apenas no telefone.
- Escolha um contato fora da cidade para todos os membros da família ligarem ou usarem as redes sociais.
- Decida onde os membros da família se encontrarão após o furacão.
- Os sistemas de telefonia fixa e celular geralmente ficam sobrecarregados após um desastre, então você pode precisar usar mensagens de texto ou mídia social para se comunicar com familiares e amigos.
- Configure listas de texto em grupo para que você possa se comunicar com várias pessoas ao mesmo tempo.



Preparando-se Para a Tempestade

MONTE UM KIT DE EMERGÊNCIA

Um kit básico de suprimentos de emergência deve atender às suas necessidades por vários dias e incluir os seguintes itens:



Dois galões de água por pessoa por dia



Produtos de higiene e femininos



Alimentos (pelo menos um suprimento de vários dias de itens não perecíveis)



Apito para sinalizar por ajuda



Kit de primeiros socorros



Vitaminas e medicamentos prescritos



Lanterna e baterias extras



Abridor de lata manual



Celular com carregador e bateria reserva



Dinheiro ou cheque de viagem



Rádio a bateria



Documentos importantes (apólices de seguro, passaportes, informações bancárias) armazenados em recipiente à prova d'água



Faça um plano para seus animais de estimação

- Localize abrigos, hotéis que aceitam animais de estimação ou pergunte a familiares e amigos.
- Tenha os registros de imunização do seu animal de estimação atualizados e à mão.
- Planeje manter seu animal de estimação seguro se você se separar, colocando-o com um microchip.
- Certifique-se de ter uma transportadora ou gaiola para cada animal de estimação.
- Monte um kit para o seu animal de estimação que inclua uma coleira com etiqueta de identificação, coleira, remédios, brinquedos, comida e água e material de limpeza.

Se você e seu animal de estimação se separarem, entre em contato com Berkeley Animal Shelter em **843-719-5050**. Se você perdeu gado após a tempestade, entre em contato com o Gerenciamento de Emergências do Condado de Berkeley ou com o Departamento de Agricultura da Carolina do Sul pelo telefone **803-732-2210 / agricultura.sc.gov**

Protegendo Sua Casa

PASSOS A TOMAR ANTES DA TEMPESTADE

Casas adaptadas ou à prova de intempéries são menos vulneráveis aos efeitos de ventos e tempestades fortes, minimizando assim os danos à sua casa. Menos danos resultam em menos reclamações de seguro e, com o tempo, reduzem os prêmios de seguro.



PREPARE O CLIMA DA SUA CASA

- Inspecione seu telhado e faça os reparos necessários antes que uma tempestade chegue. Se você tiver telhas asfálticas, verifique se elas são classificadas para resistir a ventos fortes.
- Inspecione suas janelas e as vedações ao redor delas. Considere a instalação de persianas contra furacões ou mantenha a madeira compensada em sua garagem para cobrir as janelas antes de uma tempestade.
- Verifique as vedações ao redor da porta da garagem e faça os reparos ou substituições necessárias.
- Antes de uma tempestade, traga todos os itens soltos em seu quintal, como trampolins, móveis de pátio e decorações de jardim.

NÃO SE ESQUEÇA DOS SEUS VIZINHOS

Algumas pessoas podem contar com a ajuda de seus vizinhos antes, durante e depois dos furacões. Ajude seus vizinhos a coletar suprimentos antes da tempestade, veja se eles precisam de ajuda para evacuar e considere checá-los depois que a tempestade passar.



SEGURO

Antes da ocorrência de um desastre, ligue para sua companhia de seguros e solicite um check-up de seguro. Certifique-se de ter seguro residencial suficiente para reparar ou substituir sua casa. Este check-up de seguro deve incluir cobertura de barco e carro, conforme necessário. Lembre-se de que inundações **NÃO** são cobertas pelo seguro residencial padrão.

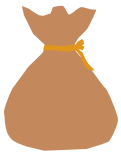
Tanto os locatários quanto os proprietários precisarão de uma apólice separada para inundações, que está disponível por meio de sua seguradora ou agente. O seguro contra inundações exige um período de espera de 30 dias, portanto, aja agora.

Protegendo Sua Casa



SACOS DE AREIA 101

Sacos de areia podem ajudar a minimizar a quantidade de água e sedimentos que podem entrar em sua casa e rastejar durante uma tempestade. Também pode evitar danos à estrutura da sua casa. O condado de Berkeley fornecerá sacos de areia gratuitos aos residentes, conforme necessário, e transmitirá os locais de coleta antes da tempestade. O uso adequado de sacos de areia pode fornecer proteção máxima.



- Encha os sacos de areia um pouco mais da metade. Não encha demais o saco, pois isso tornará mais difícil carregá-lo e empilhá-lo.



- Limpe quaisquer objetos ou detritos da área onde deseja empilhar os sacos de areia. Não empilhe as sacolas em terrenos irregulares/instáveis ou em curvas.



- Certifique-se de que a aba do saco está dobrada para baixo e afastada de possíveis inundações. Coloque os sacos firmemente uns contra os outros para formar a primeira camada. Escalone a segunda camada no topo.



Sacos de areia devem ser usados em qualquer entrada de sua casa, incluindo portas e garagens (conforme indicado pelas estrelas vermelhas). Os sacos devem ser colocados paralelamente à direção do fluxo de água.

DESCARTE CORRETO DE SACOS DE AREIA

Os sacos de areia que foram expostos à água da enchente devem ser descartados imediatamente. Sacos de areia vazios podem ser colocados dentro da lata de lixo ou descartados em qualquer centro de conveniência do Condado de Berkeley. Os proprietários podem espalhar a areia em seus gramados ou canteiros. **NÃO** jogue a areia em latas de lixo, valas ou bueiros.

Sacos de areia não utilizados podem ser guardados e reutilizados. Se os residentes desejarem manter os sacos de areia limpos para um possível evento futuro de inundação, certifique-se de armazená-los em local seco.

Compreendendo os Furacões

Nível de
Tempestade



Velocidade do
vento



Dano Estimado



CATEGORIA

1

74-95 MPH

MÍNIMO

ALGUNS DANOS EM TELHADOS, PAREDES, CALHAS E ÁRVORES. POSSÍVEIS INTERRUPÇÕES DE ENERGIA.

CATEGORIA

2

96-110 MPH

MODERADO

VENTOS EXTREMAMENTE PERIGOSOS QUE PODEM CAUSAR GRANDES DANOS A CASAS E EDIFÍCIOS. AS ÁRVORES PODEM QUEBRAR OU SER ARRANCADAS. QUEDAS DE ENERGIA.

CATEGORIA

3

111-129 MPH

MACIÇO

DANOS SEVEROS. PERDA DE ESTRUTURAS DE TELHADO E ALGUMAS PAREDES EXTERIORES. OS SERVIÇOS DE ENERGIA E ÁGUA PODEM FICAR INDISPONÍVEIS POR VÁRIOS DIAS OU SEMANAS.

CATEGORIA

4

130-156 MPH

EXTREMO

DANOS DEVASTADORES. A MAIOR PARTE DA ÁREA AFETADA FICARÁ INABITÁVEL POR SEMANAS OU MESES. AS INTERRUPÇÕES PODEM DURAR DE VÁRIAS SEMANAS A POSSIVELMENTE MESES.

CATEGORIA

5

157 + MPH

CATASTRÓFICO

UMA ALTA PORCENTAGEM DE CASAS E EDIFÍCIOS EMOLDURADOS SERÁ DESTRUÍDA COM FALHAS TOTAIS NO TELHADO E COLAPSOS NAS PAREDES. A MAIOR PARTE DA ÁREA FICARÁ INABITÁVEL POR SEMANAS A MESES.

Compreendendo os Furacões



RELÓGIO: Emitido 48 horas antes do início previsto e significa que as condições são possíveis para o desenvolvimento de condições meteorológicas severas.



AVISO: Emitido 36 horas antes do início previsto e significa que tempo severo é esperado ou está acontecendo agora. Ação deve ser tomada.

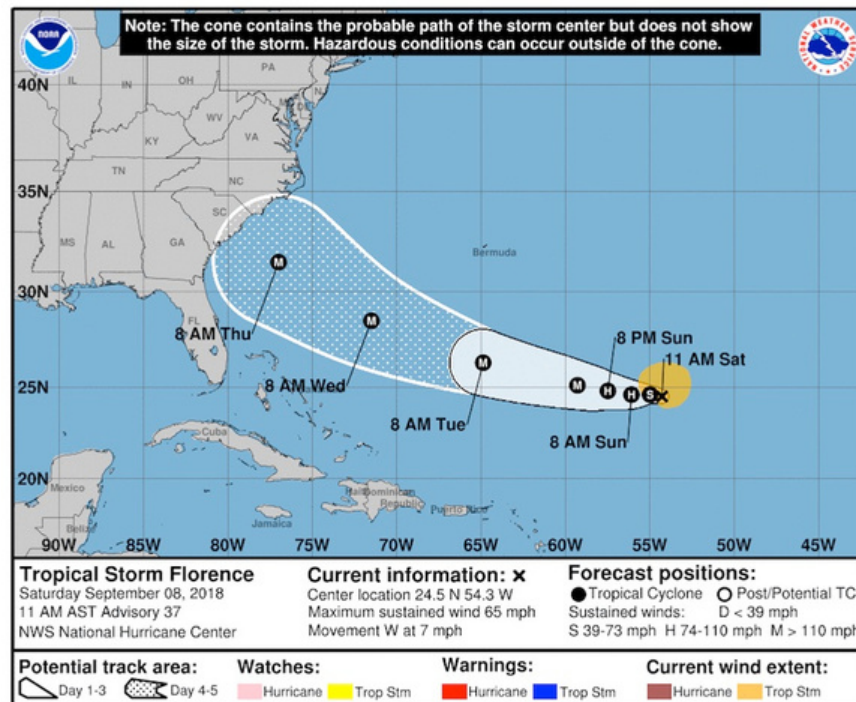
Relógio vs. Aviso

Cone de Previsão

O cone representa a provável trajetória do centro de um ciclone tropical. Seu tamanho é desenhado de forma que cerca de dois terços do tempo, o centro da tempestade permaneça no cone. O cone não leva em conta o tamanho da tempestade. Os impactos geralmente ocorrem bem fora do cone.

As letras dentro do ponto indicam a intensidade da tempestade naquele momento:

- **D:** Depressão Tropical – velocidade do vento inferior a 39 MPH
- **S:** Tempestade Tropical – velocidade do vento entre 39 MPH e 73 MPH
- **H:** Furacão (Cat 1 ou 2) – velocidade do vento entre 74 MPH e 110 MPH
- **M:** Grande furacão (Cat 3 ou superior) - velocidade do vento superior a 110 MPH



Riscos de furacões



Inundações Internas: Chuvas torrenciais podem resultar em inundações destrutivas que ameaçam comunidades a centenas de quilômetros da costa. As inundações repentinas podem acontecer dentro de alguns minutos de chuva excessiva.



Correntes de Retorno: Um forte fluxo de água que corre de volta da praia para o oceano aberto.



Vento Forte: Ventos com força de furacão podem causar danos a edifícios e residências. Itens inseguros deixados do lado de fora podem se tornar projéteis voadores.

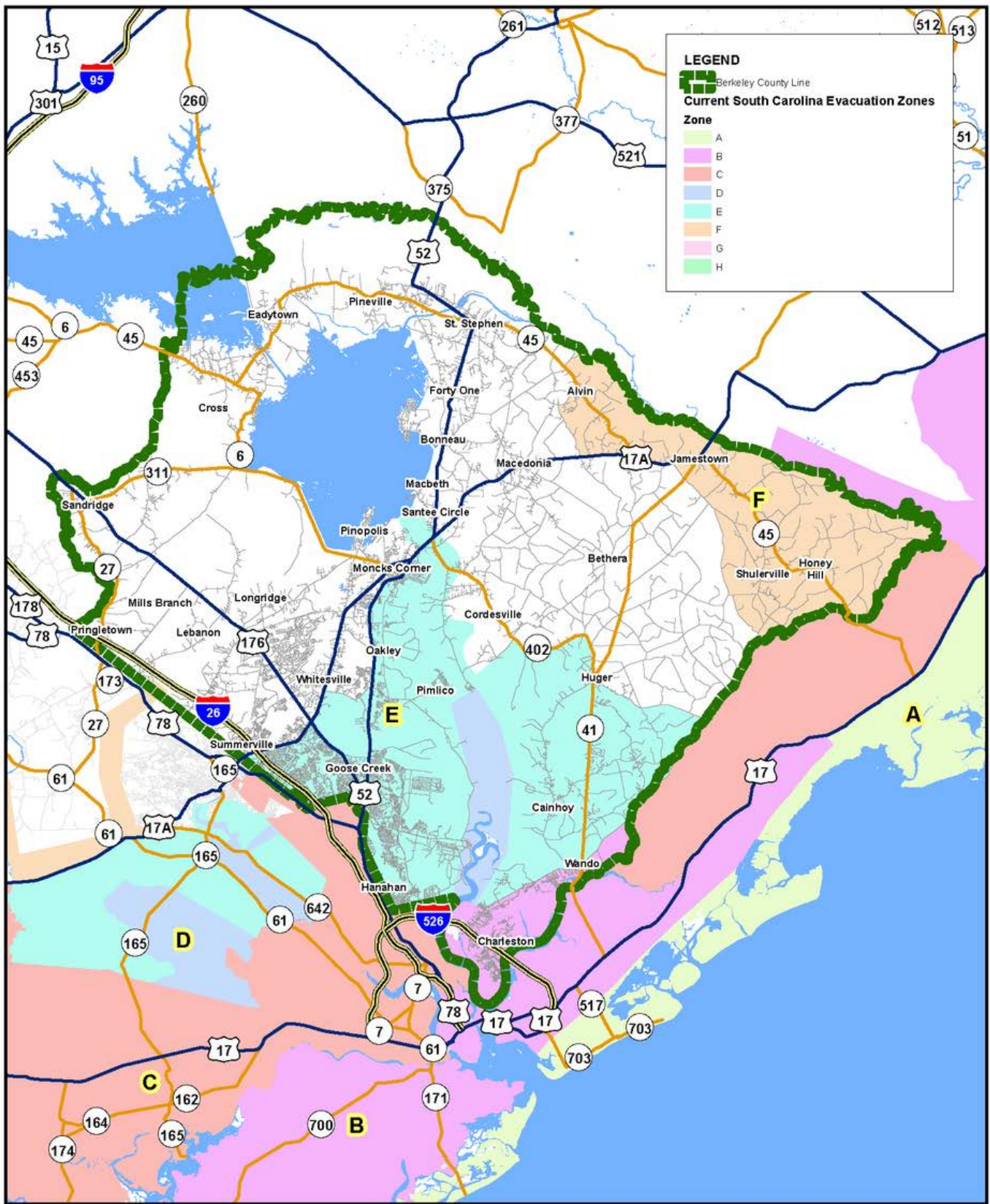


Tornados: Os furacões podem produzir tornados que podem causar danos longe do centro da tempestade. Tornados produzidos por furacões são relativamente fracos e de curta duração, mas ainda representam uma ameaça significativa.



Surto de Tempestade: Inundação com risco de vida devido ao aumento da água que se move para o interior a partir da costa.

Current South Carolina Evacuation Zones



LEGEND

Berkeley County Line

Current South Carolina Evacuation Zones

Zone

- A
- B
- C
- D
- E
- F
- G
- H

Berkeley County GIS Department
 P.O. Box 6122
 Moncks Corner, SC 29461
 (p) 843.719.4049 | (f) 843.719.4190
<http://gis.berkeleycountysc.gov>
 Date: 3/21/2024



THE COUNTY OF BERKELEY AND ITS GIS DEPARTMENT DISCLAIMS ACCOUNTABILITY FOR THIS PRODUCT AND MAKES NO WARRANTY EXPRESS OR IMPLIED CONCERNING THE ACCURACY THEREOF. RESPONSIBILITY FOR INTERPRETATION AND APPLICATION OF THIS PRODUCT LIES WITH THE USER.

Evacuação 101



ROTAS DE EVACUAÇÃO

Uma **ordem de evacuação** significa que você está em risco e precisa sair imediatamente. Espera-se que os pedidos sejam executados de maneira oportuna e ordenada. Funcionários estaduais e locais conduzirão atividades de evacuação de acordo com essas zonas designadas.

NOTA: Um GPS pode não reconhecer estradas fechadas ou inversões de faixa. Siga as instruções dos gerentes de emergência locais e monitore a mídia local para obter detalhes específicos.

Certifique-se de encher o tanque de gasolina antes de evacuar e leve seu kit de emergência com você.

Planeje saber para onde você irá quando uma ordem de evacuação for emitida. Familiarize-se com todas as rotas principais e alternativas fora de sua área.

- o I-26 é a principal rota de evacuação
- o US-176, US-52 e I-526 são rotas de evacuação secundárias
- o US-17A, SC-6, SC-41, SC-402 e SC-45 são rotas de apoio



ACOMPANHAR AS CONDIÇÕES DA ESTRADA

Informações sobre as rotas de evacuação da Carolina do Sul e as condições das estradas podem ser encontradas em www.511sc.org

INFORMAÇÕES SOBRE ABRIGO

Os abrigos contra furacões devem ser considerados o último recurso caso você não consiga evacuar. Tenha planos antes de uma tempestade para ficar com a família, amigos ou um hotel.

O Departamento de Gerenciamento de Emergências do Condado de Berkeley faz parceria com o Distrito Escolar do Condado de Berkeley, o Departamento de Serviços Sociais e a Cruz Vermelha Americana para fornecer abrigos de emergência durante uma tempestade. Se você planeja ficar em um abrigo, lembre-se de trazer seu kit de suprimentos para desastres, junto com qualquer medicamento necessário.

É importante observar - nem todos os abrigos de emergência fornecem berços, cobertores, e outras necessidades, portanto, considere trazer seus próprios suprimentos. Alguns abrigos também podem não permitir animais de estimação, portanto, planeje de acordo.

Para obter uma lista de locais de abrigo próximos, você pode enviar "**shelter**" e seu **CEP código** para **43362**. Este esforço é possível através da colaboração com FEMA e a Cruz Vermelha Americana. Certifique-se de monitorar também as notícias locais e berkeleycountysc.gov para obter as informações mais recentes sobre abrigos.



Depois da Tempestade

INFORMAÇÕES DE REENTRADA

Volte para casa somente depois que as autoridades locais informarem que é seguro fazê-lo. Se você evacuou, partes do condado podem ficar inacessíveis, mesmo depois que a ordem oficial de evacuação foi suspensa. Continue monitorando as estações locais de notícias, estações de rádio e contas de mídia social confiáveis para obter informações precisas e oportunas.



AVALIAÇÃO DE DANOS

- **NÃO** toque em nenhuma linha de energia caída ou em qualquer objeto que possa estar tocando uma linha caída. Comunique-os imediatamente ao seu fornecedor de eletricidade ou serviços de emergência.
- **NÃO** caminhe, percorra ou tente dirigir através de qualquer enchente ou água que esteja em contato com uma linha de energia caída.
- Ao voltar para casa, se sentir cheiro de gás ou ouvir ruídos sibilantes, saia de casa imediatamente e notifique a concessionária ou os serviços de emergência.
- **NÃO** use velas, fósforos ou qualquer chama aberta dentro de sua casa.
- Inspecione os serviços públicos em sua casa, verificando se há danos elétricos, esgotos e danos na linha de água.
- Tire fotos de qualquer dano dentro e fora de sua casa.
- Entre em contato com sua companhia de seguros para iniciar o processo de sinistro o mais rápido possível.
- Ao limpar, tenha cuidado e use roupas e máscaras de proteção.



RELATANDO DANOS

Relate qualquer dano ao Condado de Berkeley visitando a página do Departamento de Gerenciamento de Emergências em berkeleycountysc.gov ou digitalizando o código QR abaixo:



QUEDAS DE ENERGIA

Se você ficar sem energia durante ou após uma tempestade, **NÃO** ligue para o 911. Relate as interrupções ao provedor apropriado abaixo:

- Berkeley Electric: 1-888-253-4232
- Santee Cooper: 1-888-796-7688
- Dominion Energy: 1-888-333-4465
- Edisto Electric: 1-800-433-3292

Depois da Tempestade

GERENCIAMENTO DE DETRITOS DE TEMPESTADE

Para ajudar o processo de limpeza e recuperação a ser mais suave e rápido, é crucial fazer a sua parte para separar os detritos. Lembre-se da sigla **C.H.E.A.T.**

- C** **Entulhos de construção**
Materiais de construção, drywall, madeira, carpete, móveis, colchões
- H** **Resíduos perigosos**
Óleos, baterias, pesticidas, tintas, produtos de limpeza e gás comprimido
- E** **Eletrônicos**
Televisões, computadores, rádios, aparelhos de som, DVD players e telefones
- A** **Eletrodomésticos**
Geladeiras, lavadoras e secadoras, freezers, sistemas HVAC, fogões, aquecedores de água e máquinas de lavar louça
- T** **Árvores e vegetação**
Galhos e galhos de árvores, folhas, troncos, arbustos e plantas ao ar livre



O **lixo doméstico regular** deve ser colocado em seu recipiente normal e será recolhido pelo seu provedor de lixo.

COLOCAÇÃO DE DETRITOS

Colocação **correta** de pilhas de detritos:

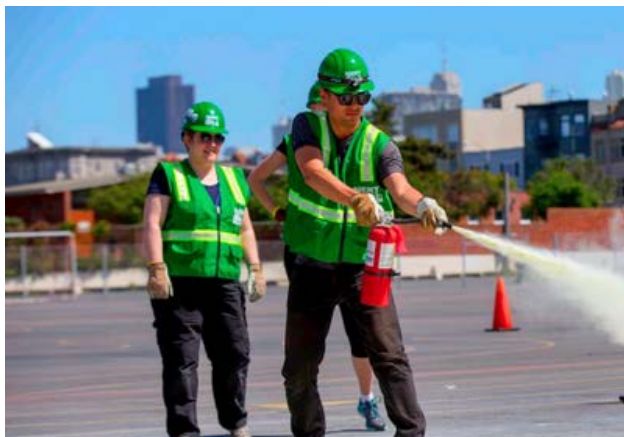
- Curbside dentro de 10 pés da estrada
- Entre a rua e a calçada
- Junte-se aos vizinhos para consolidar as pilhas de resíduos

Colocação **incorreta** de pilhas de detritos:

- Na rua
- Na calçada
- Sobre ou encostado em árvores, medidores de água/gás, postes telefônicos ou linhas de energia



TORNE-SE UM MEMBRO CERT



CERT (Equipe Comunitária de Resposta a Emergências) é a principal organização voluntária da Gerência de Emergências do Condado de Berkeley para apoio à resposta a emergências. O programa treina voluntários como responder a situações de emergência; e, por sua vez, as comunidades locais formam equipes organizadas para ajudar sua área quando ocorre um desastre.

O Departamento de Gerenciamento de Emergências do Condado de Berkeley oferece treinamento gratuito de resposta a emergências e oportunidades de voluntariado. Se você estiver interessado em ingressar no CERT, entre em contato **843-719-4166**.

TORNAR-SE UM MEMBRO COAD

Berkeley County COAD (Organizações Comunitárias Ativas em Desastres) é uma coalizão entre oficiais de Gerenciamento de Emergências e organizações locais.

É uma associação voluntária de grupos religiosos, sem fins lucrativos e de corporações cidadãs que coordenam e fornecem serviços humanos de emergência antes, durante e depois de um desastre.

Se sua igreja ou organização sem fins lucrativos estiver interessada em compartilhar conhecimento e recursos para ajudar a comunidade, entre em contato com **843-719-4047**.



TORNE-SE UM ADOTIVO DE TEMPESTADE



Durante as tempestades, o Berkeley Animal Center prefere mover os animais do abrigo para lares adotivos de emergência para tempestades para dar a eles um ambiente doméstico tranquilo, em vez do abrigo durante uma tempestade. Tudo é fornecido para quem se voluntaria, incluindo comida, caixotes, lixo, brinquedos e uma linha de acolhimento 24 horas por dia, 7 dias por semana, para qualquer dúvida que possa ter.

Pare no Berkeley Animal Center em 131 Central Berkeley Drive em Moncks Corner ou ligue para **843-719-5050** para oferecer sua casa a um animal de estimação necessitado.

Informações de Contato

BERKELEY COUNTY

1003 N. Highway 52
Moncks Corner, SC 29461

- (843) 719-4234
- www.berkeleycountysc.gov

TOWN OF BONNEAU

Bonneau está posicionado fora de Moncks Corner e perto do Lago Moultrie.

422 Municipal Lane
Bonneau, SC 29431

- (843) 825-3385
- www.townofbonneau.com

DANIEL ISLAND (CHARLESTON)

A Ilha Daniel está localizada entre os rios Cooper e Wando.

- www.dicommunity.org

CITY OF GOOSE CREEK

Goose Creek é o município que mais cresce no Condado de Berkeley.

519 N. Goose Creek Boulevard
Goose Creek, SC 29445

- (843) 797-6220
- www.cityofgoosecreek.com

CITY OF HANAHAN

Hanahan está situada no extremo sul do condado.

1255 Yeamans Hall Road
Hanahan, SC 29410

- (843) 554-4221
- www.cityofhanahan.com

TOWN OF JAMESTOWN

Jamestown está localizado na parte nordeste do condado.

7604 Highway 41
Jamestown, SC 29453

- (843) 257-2233

TOWN OF MONCKS CORNER

Moncks Corner está localizado no coração do condado.

118 Carolina Avenue
Moncks Corner, SC 29461

- (843) 719-7900
- www.monckscornersc.gov

TOWN OF ST. STEPHEN

St. Stephen está localizado no extremo norte do condado.

124 Hood Street
St. Stephen, SC 29479

- (843) 567-3597
- www.ststephensc.gov

TOWN OF SUMMERVILLE

Summerville está localizada nos condados de Berkeley, Dorchester e Charleston.

200 S. Main Street
Summerville, SC 29483

- (843) 871-6000
- www.summervillesc.gov

O Guia de Furacões do Condado de Berkeley é fornecido pelo Departamento de Gerenciamento de Emergências do Condado de Berkeley em parceria com nossos municípios. Esperamos que isso sirva como uma referência útil para ajudá-lo a se preparar para a temporada de furacões.

